

Il mercato europeo delle autovetture archivia il 2025 con un bilancio leggermente positivo, registrando 13.271.270 nuove immatricolazioni, in aumento del 2,4% rispetto alle 12.962.714 del 2024. Nonostante il progresso, il mercato rimane ancora al di sotto del 16,0% rispetto ai livelli pre-pandemia del 2019. Il mese di dicembre contribuisce positivamente alla performance annuale, totalizzando 1.173.205 immatricolazioni contro le 1.090.774 dello stesso periodo del 2024 (+7,6%).

Nel mese di dicembre, la Germania evidenzia una crescita del 9,7%, il Regno Unito del 3,9%, l'Italia del 2,3%, mentre la Spagna perde il 2,2% e la Francia il 5,8%. Nell'intero anno, la Spagna guida la classifica della crescita fra i Major Market, con un +12,9%, segue a distanza il Regno Unito con un +3,5% e la Germania registra un modesto +1,4%, mentre Italia e Francia chiudono in negativo con un calo rispettivamente del 2,1% e del 5,0%.

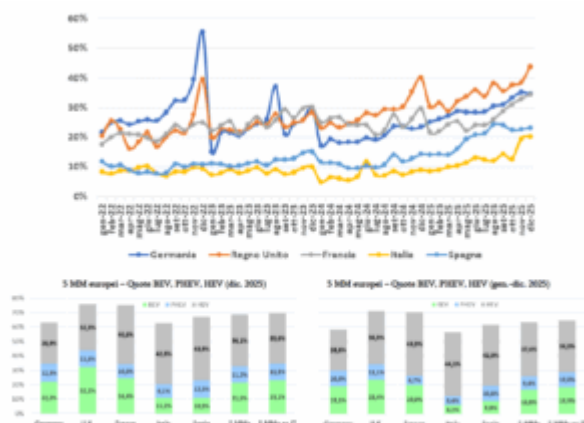
Sia a dicembre che nell'intero 2025, l'Italia mantiene la quarta posizione fra i 31 mercati europei. Anche a dicembre, nonostante la spinta degli incentivi MASE sulle vetture elettriche pure (BEV), l'Italia si posiziona all'ultimo posto tra i Major Market per penetrazione di vetture ricaricabili (ECV), con una quota complessiva del 20,3%: 11,2% per le BEV e 9,1% per le PHEV. Significativo il distacco dagli altri principali mercati europei:

- Regno Unito: ECV 43,8% (BEV 32,2% e PHEV 11,6%)
- Germania: ECV 34,5% (BEV 22,2% e PHEV 12,3%)
- Francia: ECV 34,4% (BEV 24,4% e PHEV 10,0%)
- Spagna: ECV 23,2% (BEV 10,9% e PHEV 12,3%)

Complessivamente in Europa le ECV rappresentano il 36,8% di quota: BEV al 26,3% (+7,5 p.p.) e PHEV al 10,5% (+2,2 p.p.). Guardando l'intero 2025, lo scenario non cambia: l'Italia mantiene l'ultima posizione tra i cinque mercati principali con una quota ECV del 12,6% (BEV 6,2% e PHEV 6,4%), di fronte a:

- Regno Unito: ECV 34,5% (BEV 23,4% e PHEV 11,1%)
- Germania: ECV 30,0% (BEV 19,1% e PHEV 10,9%)
- Francia: ECV 26,7% (BEV 20,0% e PHEV 6,7%)
- Spagna: ECV 19,6% (BEV 8,8% e PHEV 10,8%)

Mercato auto Europa: +7,6% a dicembre con 1.173.205 unità, il 2025 chiude a +2,4% sul 2024 ma -16,0% sul 2019 | 2



A livello europeo, le ECV coprono il 29,1% del mercato: BEV al 19,5% (+4,1 p.p.) e PHEV al 9,6% (+2,2 p.p.). Lo scorso 16 dicembre, la Commissione europea ha presentato l’atteso “Pacchetto automotive”, che ora dovrà essere esaminato dal Parlamento europeo e al Consiglio europeo nell’ambito del cosiddetto Trilogo, dove potrebbe subire modifiche anche sostanziali rispetto alla versione iniziale. Tra le misure proposte dalla Commissione, UNRAE, pone particolare attenzione al tema delle flotte aziendali: la proposta prevede che gli Stati membri garantiscano, a partire dal 2030, che una quota minima delle nuove immatricolazioni di veicoli delle grandi imprese sia costituita da veicoli a zero o basse emissioni, con obiettivi specifici per i veicoli a emissioni zero.

“Obiettivi così ambiziosi sono raggiungibili e sostenibili per l’Italia solo a patto di rivedere la fiscalità per le aziende clienti in chiave ‘green’. Imporre alle aziende investimenti su auto a zero o basse emissioni senza i necessari fattori abilitanti, può impattare sulle decisioni di rinnovo delle flotte e penalizzare il mercato”, dichiara **Andrea Cardinali**, Direttore Generale di UNRAE. *“Nel 2025 la quota BEV negli altri 30 Paesi europei ha raggiunto il 21,2%, quasi 3 volte e mezzo superiore alla nostra. La materia fiscale è di esclusiva competenza nazionale, quindi anche l’Italia deve fare la propria parte per non rimanere fanalino di coda nel continente europeo. È necessario puntare a raggiungere almeno la media europea, per evitare di essere considerati un mercato ‘di serie B’, tenendo conto di tutti gli investimenti che i Costruttori stanno effettuando sui veicoli a zero o basse emissioni”*.

Da anni UNRAE sottolinea che un elemento fondamentale per favorire la mobilità a zero emissioni è la revisione in chiave ‘verde’ del trattamento fiscale delle auto aziendali, attraverso interventi che prevedano l’aumento di detraibilità dell’IVA e deducibilità dei costi, oltre alla riduzione del periodo di ammortamento. Per approfondire questi temi e individuare soluzioni concrete, UNRAE auspica fortemente l’apertura di un tavolo di

confronto interministeriale, che sia mirato, continuativo e orientato all'assunzione di decisioni.

Francia - Mercato auto 2025 in flessione del 5%, perso oltre 1/4 dei volumi rispetto al 2019

A dicembre un'altra flessione delle vendite di autovetture nuove in Francia che archiviano 172.927 immatricolazioni (-5,8% rispetto alle 183.662 di un anno fa e -18,1% verso lo stesso mese del 2019). Con questo ultimo risultato, quindi, le immatricolazioni totali del 2025 si attestano a 1.632.152 auto, il 5% in meno del 1.718.416 di gennaio-dicembre 2024, ma ben 26,3% in meno dei volumi registrati nel 2019. Sul fronte delle alimentazioni, da segnalare per la Francia nel 2025 un risultato in linea con lo scorso anno per le ECV (-0,3%) con una quota del 26,7%, originata dal 20,0% delle BEV (+12,5%) e dal 6,7% delle PHEV che però perdono il 25,8% dei volumi; le HEV invece si attestano al 43,9% di share (vs il 34,3% di un anno fa) grazie al +21,6% dei volumi. Nel mese, invece, le ECV guadagnano il 9,5% e quasi 5 p.p. al 34,4% di rappresentatività grazie al +42,5% delle BEV (al 24,4% di share) a fronte del -30,1% delle PHEV dal 13,5% al 10,0% di quota; HEV, infine, al 40,8% di rappresentatività grazie all'2,3% di crescita. Le emissioni medie di CO2 a dicembre crescono lievemente a 81,9 g/Km contro gli 88,9 /Km di un anno fa.

Germania - Lieve incremento nel 2025, BEV e PHEV coprono il 30% delle preferenze

In Germania le vendite di autovetture nuove a dicembre segnano una crescita del 9,7% a 246.439 unità contro le 224.721 di dicembre 2024 (-13,0 % sul 2019), che portano il consuntivo gennaio-dicembre 2025 a 2.857.591, in crescita dell'1,4% sui 2.817.331 veicoli del 2024 (ma ancora -20,8% sul 2019). I 2/3 delle vendite (66,1%) sono registrate dalle società (-0,6%) a fronte del 33,6% dei privati (in aumento del 5,1%). Per quel che concerne le alimentazioni, da segnalare a dicembre l'ottimo risultato delle ECV (+61,5%) che guadagnano oltre 10 p.p. archiviando un 34,5% di quota, originata dal 22,2% delle BEV (+63,2%) e dal 12,3% delle PHEV (+58,4%); le HEV, crescendo dell'1,0%, passano dal 31,4% al 28,9% di share. Nei 12 mesi, invece, le ECV guadagnano quasi 10 p.p. raggiungendo il 30,0% di quota, grazie al 19,1% delle BEV (+43,2%) e al 10,9% delle PHEV (+62,3%); HEV che crescono dell'8,0% e archiviano un 28,6% di share.

Regno Unito - L'anno 2025 chiude in crescita del 3,9%, oltre 1/3 del mercato alle ricaricabili

Nel Regno Unito le vendite di autovetture nuove di dicembre sono 146.249, in aumento del 3,9% sulle 140.786 di dicembre 2024 (-1,8% sul 2019), che porta il totale a 2.020.523, il

3,5% in più del 1.952.778 del 2024 (-12,6% sul 2019). Tra i canali di vendita, performance positiva generalizzata: i privati segnano un +4,5% e una quota del 38,6% (+16,0% e 35,2% a dicembre); il noleggio cresce del 2,6% e ha una quota del 59,1% (-2,4% e 62,0% nel mese); le società chiudono in aumento dell'8,8% al 2,3% di market share (+15,3% e 2,9% di rappresentatività nel mese). Nel mese le ECV crescono del 13,6% archiviando un 43,8% di share, derivato dall'11,6% delle PHEV (+32,9%) e dal 32,2% delle BEV (+8,0%), con le HEV (+2,2%) al 32,3% di rappresentatività. Nel cumulato gennaio-dicembre, invece, le ECV grazie al 27,2% di crescita guadagnano 6,5 p.p. raggiungendo il 34,5% di rappresentatività; 23,4% delle BEV (+23,9%) e 11,1% delle PHEV (+34,7%); HEV, in ultimo, in aumento del +8,0% per raggiungere una quota del 36,9%.

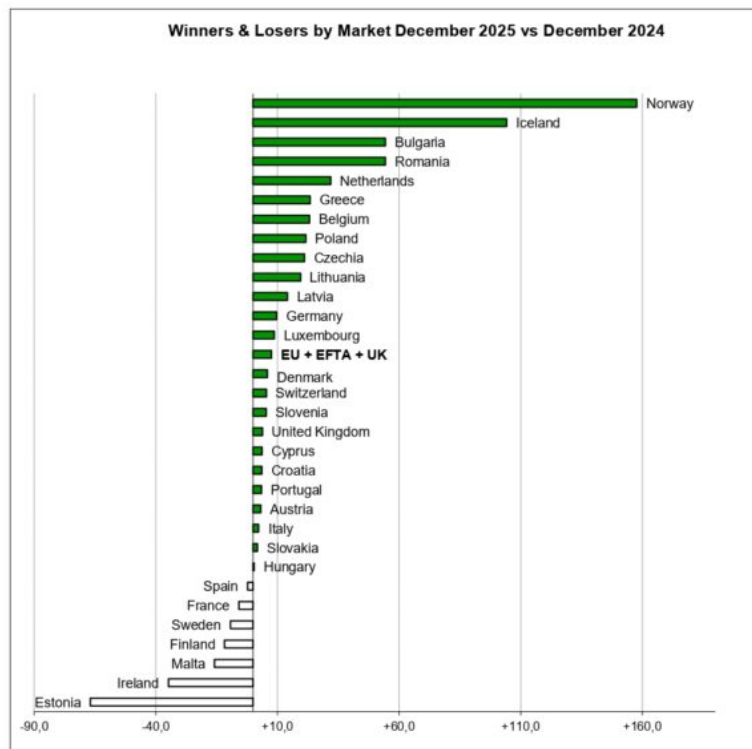
Spagna - Per il secondo anno consecutivo superato 1 milione di unità nel 2025 (+12,9%)

Le immatricolazioni di autovetture nuove a dicembre in Spagna sono 103.012, in flessione del 2,2% rispetto alle 105.364 di un anno fa (ancora -2,7% sul 2019). Il cumulato del 2025, quindi, archivia, 1.148.650, in aumento del 12,9% rispetto al 1.016.963 (ancora -8,7% sul 2019), e per il secondo anno consecutivo supera il milione di unità. Sul fronte dei canali di vendita l'anno si è chiuso per tutti con un segno positivo: privati a +18,1% (-1,9% a dicembre); società a +12,0% (+7,8% nel mese); noleggio a +2,3% (-40,5% nel mese). Per quello ciò che riguarda le vendite per alimentazione, a dicembre va segnalata l'ottima performance delle ECV (+57,8%) che passano dal 14,4% al 23,2% di share, grazie alla crescita del 101,1% delle PHEV (al 12,3% di quota) e del 26,8% delle BEV, ora al 10,9%; le HEV invece rimangono stabili (+0,2%) guadagnando 1 p.p. In gennaio-dicembre 2025, invece, le ECV guadagnano il 94,6% e si attestano al 19,6%, di cui l'8,8% proveniente dalle BEV e il 10,8% dalle PHEV, in aumento rispettivamente del 77,1% e 111,7%; le HEV, infine, con un incremento del 23,1% raggiungono il 42,0% di quota. Le emissioni di CO2 a dicembre registrano 100,1 g/Km (-10,8%) mentre nel cumulato archiviano 103 g/Km (-10,8%).

Mercato auto Europa: +7,6% a dicembre con 1.173.205 unità, il 2025 chiude a +2,4% sul 2024 ma -16,0% sul 2019 | 5



Countries	December 25/24 % Chg
Norway	+157,7
Iceland	+104,2
Bulgaria	+54,4
Romania	+54,4
Netherlands	+31,9
Greece	+23,5
Belgium	+23,2
Poland	+21,7
Czechia	+21,1
Lithuania	+19,5
Latvia	+14,1
Germany	+9,7
Luxembourg	+8,7
EU + EFTA + UK	+7,6
Denmark	+5,9
Switzerland	+5,5
Slovenia	+5,4
United Kingdom	+3,9
Cyprus	+3,7
Croatia	+3,6
Portugal	+3,5
Austria	+3,2
Italy	+2,3
Slovakia	+1,8
Hungary	+0,4
Spain	-2,2
France	-5,8
Sweden	-9,3
Finland	-11,7
Malta	-15,9
Ireland	-34,8
Estonia	-66,9

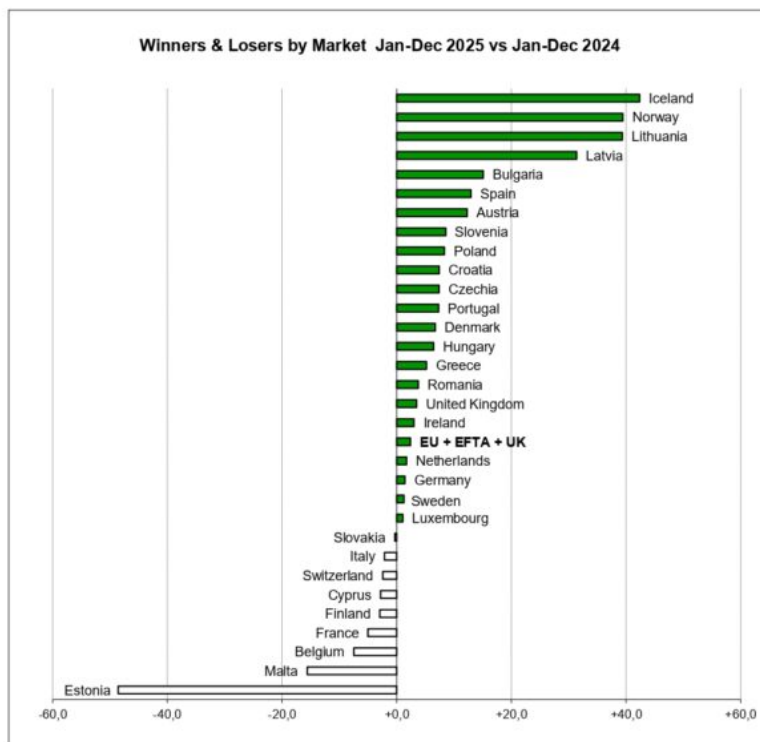


Mercato auto Europa: +7,6% a dicembre con 1.173.205 unità, il 2025 chiude a +2,4% sul 2024 ma -16,0% sul 2019 | 6



Countries	Jan-Dec 25/24 % Chg
Iceland	+42,4
Norway	+39,4
Lithuania	+39,3
Latvia	+31,4
Bulgaria	+15,1
Spain	+12,9
Austria	+12,3
Slovenia	+8,6
Poland	+8,3
Croatia	+7,4
Czechia	+7,4
Portugal	+7,3
Denmark	+6,7
Hungary	+6,4
Greece	+5,2
Romania	+3,8
United Kingdom	+3,5
Ireland	+3,0
EU + EFTA + UK	+2,4
Netherlands	+1,7
Germany	+1,4
Sweden	+1,3
Luxembourg	+1,1
Slovakia	-0,3
Italy	-2,1
Switzerland	-2,4
Cyprus	-2,8
Finland	-3,0
France	-5,0
Belgium	-7,5
Malta	-15,6
Estonia	-48,6

Fonte: ACEA
MOD_WAL REV.01 del 18.02.2020



Mercato auto Europa: +7,6% a dicembre con 1.173.205 unità, il 2025 chiude a +2,4% sul 2024 ma -16,0% sul 2019 | 7

NEW CAR REGISTRATIONS BY MARKET AND POWER SOURCE

MONTHLY

	BATTERY ELECTRIC			PLUG-IN HYBRID			HYBRID ELECTRIC			OTHERS ¹			PETROL			DIESEL			TOTAL		
	December 2025	December 2024	% change 2025/2024	December 2025	December 2024	% change 2025/2024	December 2025	December 2024	% change 2025/2024	December 2025	December 2024	% change 2025/2024	December 2025	December 2024	% change 2025/2024	December 2025	December 2024	% change 2025/2024	December 2025	December 2024	% change 2025/2024
Austria	4.821	4.383	+8.4	2.778	1.282	+116.5	7.253	5.864	+23.7	0	0	0	5.750	7.078	-18.7	1.978	3.204	-38.3	22.378	21.889	+3.2
Belgium	11.333	7.438	+52.3	3.345	1.947	+71.8	3.591	2.471	+45.3	114	240	-52.5	9.900	10.427	-5.1	594	913	-34.9	28.877	23.437	+23.2
Belgium	296	88	+138.4	41	28	+46.4	248	81	+203.7	12	6	+100.0	3.291	2.209	+48.9	391	309	+26.5	4.217	2.731	+54.4
Croatia	184	125	+47.2	202	84	+114.9	1.278	1.335	-4.3	64	184	-61.0	1.532	1.487	+3.0	620	540	+14.8	3.880	3.748	+3.8
Cyprus	125	43	+190.7	53	53	+0.0	289	289	+0.0	0	0	0	222	251	-11.8	14	42	-68.7	703	878	-3.7
Czechia	1.218	878	+24.8	1.244	448	+177.1	5.700	4.381	+40.4	547	474	+15.4	9.874	8.348	+14.7	3.883	3.552	+8.8	21.687	17.999	+21.1
Denmark	14.955	10.734	+38.3	420	885	-30.8	1.808	2.870	-32.3	0	0	0	1.004	2.817	-64.4	288	932	-65.9	18.475	17.448	+5.9
Estonia	68	88	-22.7	136	212	-35.8	811	1.578	-81.3	0	6	-100.0	271	895	-69.7	97	794	-87.8	1.183	3.573	-68.9
Finland	2.955	2.329	+26.9	876	1.179	-26.7	1.115	1.411	-21.0	0	3	-100.0	481	1.171	-60.8	138	190	-27.4	5.945	6.283	-11.7
France	42.211	38.619	+42.5	17.372	24.717	-30.1	78.530	68.889	+2.3	5.178	5.130	+0.9	30.111	43.683	-31.1	7.626	11.874	-34.1	172.827	183.882	-5.8
Germany	54.774	33.881	+63.2	30.250	19.103	+58.4	71.273	70.870	+1.0	1.128	1.123	+0.4	61.917	68.333	-10.7	27.088	31.031	-12.7	248.439	224.721	+9.7
Greece	1.149	1.081	+6.3	1.347	722	+86.8	5.800	3.964	+41.3	808	504	+0.8	1.829	1.850	-18.5	513	483	+6.2	10.748	8.704	+23.8
Hungary	1.182	753	+57.0	1.071	559	+91.8	5.818	6.354	-8.3	41	110	-62.7	2.785	3.104	-10.9	1.035	1.148	-8.2	11.930	11.878	+0.4
Ireland	171	288	-42.2	20	9	+122.2	32	49	-34.7	0	0	0	27	44	-38.6	26	25	+4.0	278	423	-34.8
Italy	12.074	8.807	+107.9	9.851	3.712	+185.4	48.048	42.581	+8.1	9.228	9.884	-6.8	20.944	29.917	-30.0	9.829	13.774	-27.9	108.075	105.885	+2.3
Latvia	126	87	+29.9	182	93	+96.7	—	—	—	40	38	+11.1	874	847	+35.1	218	387	-44.2	1.438	1.280	+14.1
Lithuania	424	111	+282.0	483	198	+146.4	1.198	1.178	+2.0	27	42	-38.7	843	405	+34.1	290	952	-47.5	2.868	2.481	+16.5
Luxembourg	1.219	879	+38.2	185	255	-23.5	880	754	+16.7	0	0	0	778	907	-14.8	320	319	+0.3	3.385	3.114	+8.7
Malta	244	445	-45.2	35	34	+2.9	127	70	+81.4	0	0	0	104	88	+18.1	41	8	+412.5	851	885	-15.9
Netherlands	31.323	17.383	+80.1	4.988	3.481	+42.9	8.578	7.988	+7.7	226	238	-5.0	3.358	7.585	-55.8	1.111	147	+24.5	48.588	38.822	+25.9
Poland	7.884	1.740	+341.8	5.790	1.805	+280.7	28.300	25.085	+4.8	2.875	2.354	+22.1	20.858	19.785	+5.5	4.273	5.142	-16.9	87.778	55.691	+57.7
Portugal	5.590	5.142	+8.7	2.834	2.487	+18.0	3.800	3.437	+10.6	2.985	1.418	+109.1	4.234	5.709	-25.8	1.388	1.989	-31.8	20.879	20.182	+3.5
Romania	1.354	1.380	-1.8	—	—	—	10.628	5.510	+60.9	3.855	1.177	+227.5	4.382	4.377	+0.3	1.083	1.383	-21.7	21.312	13.807	+54.4
Slovakia	533	138	+283.5	488	213	+133.8	3.501	2.953	+20.8	153	189	-18.8	2.982	3.953	-24.5	1.158	1.278	-8.2	8.828	8.872	-1.8
Slovenia	11.879	288	+138.8	133	81	+118.0	498	287	+72.8	81	59	+3.4	1.853	2.005	-17.8	372	820	-54.8	3.394	3.220	+5.4
Spain	17.179	8.818	+96.8	12.882	8.308	+101.1	45.253	45.182	+0.2	5.120	3.435	+49.1	23.874	34.140	-30.1	4.904	7.483	-34.5	103.012	105.384	-2.2
Sweden	13.205	10.887	+21.3	8.281	5.787	+43.0	2.448	2.553	-11.5	81	231	-64.9	3.448	5.523	-37.8	1.131	1.523	-25.8	23.977	25.321	-5.3
EUROPEAN UNION	217.888	164.254	+51.6	102.914	75.289	+36.7	324.739	307.681	+5.8	32.224	28.821	+26.1	316.493	287.834	+10.3	68.993	88.868	-22.4	963.219	916.147	+13.4
Iceland	889	308	+222.9	344	48	+816.7	281	48	+485.4	0	1	-100.0	22	21	+4.8	70	411	-83.0	1.705	735	+134.2
Norway	34.345	11.888	+194.4	288	593	-51.4	319	983	-67.8	0	0	0	50	71	-29.8	185	327	-43.4	35.188	13.852	+157.7
Switzerland	8.584	5.824	+48.0	3.016	2.280	+33.5	8.231	8.952	-7.5	1	3	-66.7	5.039	6.330	-22.5	1.375	2.255	-38.8	28.144	25.354	+10.5
EFPA	43.918	17.588	+148.6	3.648	2.901	+25.7	8.831	9.343	-11.2	1	4	-75.0	5.611	6.422	-12.8	1.628	2.973	-45.2	63.637	39.641	+61.7
United Kingdom	47.139	43.888	+8.0	16.888	12.718	+32.9	47.291	45.292	+2.2	0	0	0	32.348	34.820	-7.1	2.575	3.302	-22.0	148.249	140.788	+5.9
EU + EFPA + UK	308.955	265.578	+16.3	123.860	98.916	+25.8	390.921	363.236	+4.9	32.225	28.825	+26.1	324.449	289.876	+12.7	73.195	96.143	-23.1	1.173.205	1.090.774	+7.8

¹ Includes fuel-cell electric vehicles (FCEVs), natural gas vehicles (NGVs), LPG, E85/bioethanol, and other fuels

Source: ACEA

Mercato auto Europa: +7,6% a dicembre con 1.173.205 unità, il 2025 chiude a +2,4% sul 2024 ma -16,0% sul 2019 | 8

NEW CAR REGISTRATIONS BY MARKET AND POWER SOURCE

YEAR TO DATE

	BATTERY ELECTRIC			PLUG-IN HYBRID			HYBRID ELECTRIC ¹			OTHERS ²			PETROL			DIESEL			TOTAL		
	Jan Dec	Jan Dec	% change	Jan Dec	Jan Dec	% change	Jan Dec	Jan Dec	% change	Jan Dec	Jan Dec	% change	Jan Dec	Jan Dec	% change	Jan Dec	Jan Dec	% change	Jan Dec	Jan Dec	% change
	2025	2024	2024	2025	2024	2024	2025	2024	2024	2025	2024	2024	2025	2024	2024	2025	2024	2024	2025	2024	2024
Austria	60.651	44.622	+35,9	29.830	16.928	+75,3	83.044	84.090	-2,6	2	13	-84,6	79.457	84.004	-5,4	33.004	44.132	-25,2	284.978	253.789	+12,3
Belgium	143.849	127.703	+12,6	39.584	66.611	-40,6	47.023	41.675	+12,8	3.161	3.518	-10,1	168.444	186.891	-8,9	12.709	21.870	-41,9	414.770	448.277	-7,5
Bulgaria	2.420	1.484	+62,0	586	467	+21,2	2.045	1.005	+103,5	200	178	+12,4	38.875	33.984	+14,4	5.313	5.813	-8,6	49.419	42.941	+15,1
Croatia	1.266	1.793	-29,4	2.529	1.405	+80,0	22.538	17.736	+27,1	1.280	1.404	-8,8	32.365	30.479	+6,2	9.883	12.203	-19,2	69.841	65.020	+7,4
Cyprus	1.474	1.193	+23,6	773	664	+16,4	6.899	6.438	+7,2	0	0	0	5.093	6.394	-20,3	395	368	+7,3	14.634	15.057	-2,8
Czechia	13.806	10.912	+26,5	11.033	5.872	+87,9	57.120	45.505	+25,5	6.487	5.876	+14,3	117.892	113.606	+3,6	42.581	50.029	-14,9	248.719	231.800	+7,4
Denmark	126.542	89.092	+42,0	4.682	7.090	-33,8	25.128	29.868	-15,9	28	0	100,0	23.477	39.902	-41,2	4.774	7.043	-32,2	184.641	172.995	+6,7
Estonia	868	1.320	-34,2	1.403	1.269	+10,6	6.748	11.535	-41,5	0	146	-100,0	2.842	6.695	-57,6	1.194	4.421	-73,0	13.055	25.386	-48,6
Finland	26.745	21.869	+22,3	14.516	14.864	-2,3	19.569	22.510	-13,1	9	157	-94,3	8.118	11.257	-27,9	2.924	3.413	-14,3	71.881	74.070	-3,0
France	326.922	290.614	+12,5	108.627	146.398	-25,8	716.154	588.891	+21,6	55.819	59.805	-6,7	345.233	507.756	-32,0	79.397	124.952	-36,5	1.632.152	1.718.416	-5,0
Germany	545.142	380.809	+43,2	311.398	191.905	+62,3	816.111	755.493	+8,0	12.277	14.115	-13,0	777.641	991.948	-21,6	395.022	483.261	-18,3	2.897.591	2.817.331	+1,4
Greece	8.892	8.707	+2,1	11.656	8.262	+41,1	73.125	57.917	+26,3	4.715	3.431	+37,4	40.861	48.923	-16,5	4.950	9.835	-49,7	144.199	137.075	+5,2
Hungary	11.002	8.565	+28,5	7.136	5.895	+21,3	65.369	56.034	+16,7	639	363	+76,0	30.920	36.280	-14,8	14.374	14.674	-2,0	129.440	121.611	+6,4
Iceland	23.601	17.460	+35,2	18.934	12.538	+51,0	29.692	28.840	+10,6	0	0	0	31.376	36.735	-14,6	21.351	27.743	-23,0	124.954	121.316	+3,0
Italy	94.624	65.611	+44,2	98.340	52.701	+86,6	671.923	622.678	+7,9	140.529	146.918	-4,3	372.150	455.197	-18,2	147.277	214.966	-31,5	1.524.843	1.558.071	-2,1
Latvia	1.602	1.258	+27,3	2.742	786	+250,0	—	—	—	402	374	+7,5	14.638	11.012	+32,9	3.122	3.721	-16,1	22.506	17.131	+31,4
Lithuania	3.150	1.779	+77,1	4.448	1.685	+164,0	19.803	13.891	+41,1	889	577	+53,4	8.929	7.844	+13,8	5.155	4.348	+18,6	41.974	30.122	+39,3
Luxembourg	12.663	12.777	-0,9	3.721	3.831	-2,9	13.821	10.460	+32,1	4	1	+300,0	12.276	13.824	-11,2	4.673	5.763	-18,9	47.158	46.656	+1,1
Malta	2.450	2.886	-15,1	421	515	-18,3	1.538	1.410	+9,1	1	0	100,0	1.818	2.558	-28,9	240	294	-18,4	6.468	7.663	-15,6
Netherlands	156.138	132.167	+18,1	73.445	52.757	+39,2	102.331	107.500	-4,7	1.367	2.189	-37,6	50.749	63.235	-38,0	3.993	3.765	+6,1	388.024	381.463	+1,7
Poland	43.311	16.564	+161,5	34.137	15.562	+119,4	272.968	256.475	+6,4	19.177	16.579	+15,7	185.299	198.209	-6,5	42.543	48.178	-11,7	597.435	551.567	+8,3
Portugal	52.256	41.757	+25,1	34.166	28.346	+20,5	50.117	35.020	+43,1	20.326	15.077	+34,8	55.185	71.072	-22,4	12.889	18.440	-29,6	225.039	209.712	+7,3
Romania	8.848	9.795	-9,7	—	—	—	77.140	56.470	+31,9	22.470	15.362	+46,0	35.658	49.005	-27,2	12.846	18.443	-31,2	156.863	151.105	+3,8
Slovakia	4.377	2.227	+96,5	4.085	2.243	+82,1	32.168	28.206	+14,0	1.680	1.807	-7,0	38.069	44.118	-13,7	12.704	14.658	-14,2	93.103	93.409	-0,3
Slovenia	6.419	3.148	+103,9	1.939	1.253	+54,7	7.969	5.481	+45,4	498	834	-40,3	32.022	32.644	-1,9	8.709	9.658	-9,8	57.556	53.018	+8,6
Spain	101.627	57.376	+77,1	123.889	58.565	+111,7	482.880	392.344	+23,1	59.275	33.521	+76,8	318.209	378.688	-16,0	62.670	96.429	-35,0	1.148.650	1.016.963	+12,9
Sweden	99.723	94.333	+5,7	72.787	63.113	+15,3	30.302	27.416	+10,5	1.882	5.234	-63,9	52.882	60.716	-12,9	15.412	18.770	-17,9	272.998	269.582	+1,3
EUROPEAN UNION	1.886.370	1.447.631	+29,9	1.015.487	761.365	+33,4	3.713.325	3.164.778	+15,7	352.927	327.309	+7,8	2.886.298	3.542.974	-18,7	980.624	1.407.347	-24,2	10.822.831	10.631.346	+1,8
Iceland	5.956	2.611	+125,0	2.232	1.647	+35,0	3.143	2.069	+53,5	0	0	100,0	1.239	1.538	-19,4	1.245	2.250	-45,4	14.547	10.218	+42,4
Norway	172.231	114.400	+50,6	2.750	3.489	-21,2	2.391	7.015	-65,9	0	0	100,0	487	986	-50,6	1.773	2.938	-39,7	179.632	128.837	+38,4
Switzerland	53.250	46.141	+15,4	26.189	20.801	+25,9	82.603	80.513	+2,6	10	23	-56,5	55.732	69.527	-19,8	15.953	22.530	-29,2	233.737	239.535	-2,4
EFTA	231.469	163.202	+41,8	31.871	25.937	+22,9	88.137	89.617	-1,7	10	35	-71,4	67.468	72.691	-26,3	18.971	27.748	-31,6	422.916	378.590	+13,0
United Kingdom	473.348	381.970	+23,9	225.143	167.178	+34,7	745.388	689.973	+8,0	0	0	0	529.285	658.853	-19,7	47.359	54.804	-13,6	2.020.523	1.952.778	+3,5
EU + EFTA + UK	2.585.187	1.992.803	+29,7	1.272.901	954.428	+33,4	4.566.850	4.064.368	+12,4	362.937	327.344	+7,8	3.467.041	4.273.880	-18,9	1.026.354	1.348.699	-24,0	13.271.270	12.962.714	+2,4

¹ Includes full and mild hybrids

² Includes fuel cell electric vehicles (FCEVs), natural gas vehicles (NGVs), LPG, E85 ethanol, and other fuels

Source: ACEA

Mercato auto Europa: +7,6% a dicembre con 1.173.205 unità, il 2025 chiude a +2,4% sul 2024 ma -16,0% sul 2019 | 9

**NEW CAR REGISTRATIONS BY MANUFACTURER
EUROPEAN UNION**

	DECEMBER					JANUARY-DECEMBER				
	% share ¹		Units		% change	% share ¹		Units		% change
	2025	2024	2025	2024	25/24	2025	2024	2025	2024	25/24
Volkswagen Group	26,7	25,6	257.332	232.722	+10,6	27,6	26,7	2.988.870	2.834.072	+5,5
Volkswagen	10,7	10,6	103.310	96.128	+7,5	11,3	11,0	1.223.471	1.165.440	+5,0
Skoda	6,2	6,1	60.021	55.737	+7,7	6,7	6,2	724.403	659.808	+9,8
Audi	5,4	4,4	52.305	39.836	+31,3	4,9	4,9	528.586	516.635	+2,3
Cupra	2,2	1,9	20.724	17.234	+20,3	2,3	1,7	249.179	183.450	+35,8
Seat	1,7	1,9	15.939	17.296	-7,8	1,8	2,1	189.773	222.856	-14,8
Porsche	0,5	0,7	4.502	6.137	-26,6	0,6	0,8	66.531	80.294	-17,1
Others ²	0,1	0,0	531	354	+50,1	0,1	0,1	6.927	5.789	+19,7
Stellantis	12,4	12,3	119.148	111.572	+6,8	15,3	16,4	1.660.155	1.742.296	-4,7
Peugeot	3,8	4,5	36.889	41.327	-10,7	5,0	5,3	546.315	565.246	-3,3
Citroen	2,6	2,3	25.251	21.345	+18,3	3,0	3,1	327.818	325.360	+0,8
Opel/Vauxhall	2,6	2,3	24.728	20.622	+19,9	2,9	3,1	312.880	330.868	-5,4
Fiat ³	1,9	1,4	18.293	12.547	+45,8	2,4	2,7	260.181	285.209	-8,8
Jeep	0,7	0,9	7.026	8.131	-13,6	1,1	1,1	114.128	119.659	-4,6
Alfa Romeo	0,4	0,4	3.900	3.870	+0,8	0,5	0,4	55.323	42.386	+30,5
DS	0,2	0,3	2.020	2.697	-25,1	0,3	0,3	27.772	36.046	-23,0
Lancia/Chrysler	0,1	0,1	820	720	+13,9	0,1	0,3	11.747	32.643	-64,0
Others ⁴	0,0	0,0	221	313	-29,4	0,0	0,0	3.991	4.879	-18,2
Renault Group	12,3	13,2	118.011	120.145	-1,8	11,5	11,0	1.239.693	1.173.711	+5,6
Renault	7,3	7,3	70.040	66.039	+6,1	6,2	5,9	674.059	631.045	+6,8
Dacia	4,9	5,9	46.862	53.547	-12,5	5,1	5,1	557.201	538.865	+3,4
Alpine	0,1	0,1	1.109	559	+98,4	0,1	0,0	8.433	3.801	+121,9
Hyundai Group	7,3	7,4	70.606	67.454	+4,7	7,5	7,8	808.350	834.180	-3,1
Hyundai	4,5	4,2	43.378	37.847	+14,6	3,9	4,0	425.899	426.604	-0,2
Kia	2,8	3,3	27.228	29.607	-8,0	3,5	3,8	382.451	407.576	-6,2
Toyota Group	7,3	8,4	69.890	76.775	-9,0	7,4	8,0	798.819	852.390	-6,3
Toyota	6,8	7,7	65.170	70.400	-7,4	6,9	7,5	741.921	794.411	-6,6
Lexus	0,5	0,7	4.720	6.375	-26,0	0,5	0,5	56.898	57.979	-1,9
BMW Group	7,2	7,2	69.353	65.749	+5,5	7,1	6,8	764.331	718.589	+6,4
BMW	6,0	6,2	58.086	56.136	+3,5	6,0	5,8	647.006	620.780	+4,2
Mini	1,2	1,1	11.267	9.613	+17,2	1,1	0,9	117.325	97.809	+20,0
Mercedes-Benz⁵	6,0	6,2	57.954	56.578	+2,4	5,3	5,3	568.764	560.441	+1,5
Ford	2,3	2,4	21.921	22.259	-1,5	2,8	2,9	302.076	309.060	-2,3
Volvo Cars	2,5	2,7	24.010	24.555	-2,2	2,2	2,7	241.402	282.277	-14,5
SAIC Motor	2,1	2,3	20.053	20.480	-2,1	1,9	1,5	211.014	157.543	+33,9
Nissan	1,7	1,9	15.904	16.877	-5,8	1,8	1,9	193.858	198.048	-2,1
Tesla	2,2	3,5	21.485	31.567	-31,9	1,4	2,3	150.504	242.436	-37,9
Suzuki	1,3	1,4	12.146	12.843	-5,4	1,4	1,6	150.249	174.108	-13,7
BYD	1,9	0,7	18.008	6.741	+167,1	1,2	0,4	128.827	39.303	+227,8
Mazda	1,3	1,4	12.844	12.750	+0,7	1,1	1,3	119.283	137.822	-13,5
Jaguar Land Rover Group	0,4	0,6	4.332	5.799	-25,30	0,5	0,6	53.161	64.030	-17,0
Land Rover	0,4	0,6	4.331	5.427	-20,2	0,5	0,5	52.226	58.342	-10,5
Jaguar	0,0	0,0	1	372	-99,7	0,0	0,1	935	5.688	-83,6
Honda	0,4	0,3	3.780	3.136	+20,5	0,4	0,4	45.011	39.989	+12,6
Mitsubishi	0,6	0,6	5.575	5.448	+2,3	0,4	0,5	44.511	58.239	-23,6

¹ACEA estimation based on total by market

²Bentley, Bugatti, Lamborghini, and MAN

³Includes Abarth

⁴Dodge, Maserati, and RAM

⁵Mercedes-Benz brand only

Source: ACEA

NEW CAR REGISTRATIONS BY MANUFACTURER
EU + EFTA + UK

	DECEMBER					JANUARY-DECEMBER				
	% share ¹		Units		% change	% share ¹		Units		% change
	2025	2024	2025	2024	25/24	2025	2024	2025	2024	25/24
Volkswagen Group	26,2	25,6	307.297	278.929	+10,2	26,9	26,2	3.571.429	3.399.294	+5,1
Volkswagen	10,5	10,3	123.641	112.804	+9,6	10,9	10,6	1.452.704	1.371.854	+5,9
Skoda	5,9	6,0	69.387	65.241	+6,4	6,3	5,9	840.179	766.469	+9,6
Audi	5,5	4,6	64.491	49.722	+29,7	5,0	5,1	664.680	662.664	+0,3
Cupra	2,1	2,0	24.922	21.306	+17,0	2,2	1,7	297.724	219.637	+35,6
Seat	1,5	1,8	17.554	19.759	-11,2	1,6	2,0	215.636	263.771	-18,2
Porsche	0,6	0,9	6.673	9.625	-30,7	0,7	0,8	91.304	106.922	-14,6
Others ²	0,1	0,0	629	472	+33,3	0,1	0,1	9.202	7.977	+15,4
Stellantis	11,2	11,6	131.874	126.225	+4,5	14,3	15,2	1.892.556	1.969.927	-3,9
Peugeot	3,5	4,2	41.108	45.435	-9,5	4,8	4,9	637.834	641.376	-0,6
Opel/Vauxhall	2,5	2,4	29.371	26.660	+10,2	3,0	3,2	399.782	414.042	-3,4
Citroen	2,3	2,1	27.259	23.429	+16,3	2,7	2,8	352.521	358.892	-1,8
Fiat ³	1,6	1,2	18.723	13.631	+37,4	2,0	2,3	271.098	304.151	-10,9
Jeep	0,7	0,8	7.722	8.980	-14,0	1,0	1,0	126.284	130.486	-3,2
Alfa Romeo	0,4	0,4	4.441	4.089	+8,6	0,4	0,3	59.532	44.919	+32,5
DS	0,2	0,3	2.057	2.737	-24,8	0,2	0,3	29.042	37.480	-22,5
Lancia/Chrysler	0,1	0,1	820	725	+13,1	0,1	0,3	11.754	32.651	-64,0
Others ⁴	0,0	0,0	373	539	-30,8	0,0	0,0	4.709	5.930	-20,6
Renault Group	10,8	11,9	127.156	129.966	-2,2	10,2	9,9	1.358.242	1.282.405	+5,9
Renault	6,5	6,6	76.248	72.426	+5,3	5,7	5,4	750.605	699.151	+7,4
Dacia	4,2	5,2	49.380	56.931	-13,3	4,5	4,5	597.088	578.953	+3,1
Alpine	0,1	0,1	1.528	609	+150,9	0,1	0,0	10.549	4.301	+145,3
Hyundai Group	7,1	7,2	83.253	78.885	+5,5	7,9	8,2	1.042.509	1.063.355	-2,0
Hyundai	4,3	4,1	50.939	44.453	+14,6	4,0	4,1	535.205	534.198	+0,2
Kia	2,8	3,2	32.314	34.432	-6,2	3,8	4,1	507.304	529.157	-4,1
BMW Group	7,3	7,7	86.037	83.529	+3,0	7,3	7,1	970.279	923.422	+5,1
BMW	6,0	6,2	70.014	67.579	+3,6	6,0	6,0	800.585	775.119	+3,3
Mini	1,4	1,5	16.023	15.950	+0,5	1,3	1,1	169.694	148.303	+14,4
Toyota Group	6,9	8,1	80.742	88.502	-8,8	7,0	7,7	931.051	1.000.126	-6,9
Toyota	6,4	7,4	74.690	80.603	-7,3	6,4	7,1	855.185	923.124	-7,4
Lexus	0,5	0,7	6.052	7.899	-23,4	0,6	0,6	75.866	77.002	-1,5
Mercedes-Benz⁵	5,6	6,0	66.086	65.840	+0,4	5,1	5,3	680.830	685.088	-0,6
Ford	2,8	2,8	33.018	30.444	+8,5	3,2	3,3	426.459	425.934	+0,1
Volvo Cars	2,9	3,0	34.092	32.895	+3,6	2,5	2,9	333.129	369.879	-9,9
SAIC Motor	2,7	2,5	31.806	27.537	+15,5	2,3	1,9	305.717	244.798	+24,9
Nissan	1,9	2,2	22.631	24.049	-5,9	2,2	2,4	291.920	306.500	-4,8
Tesla	3,0	4,1	35.280	44.190	-20,2	1,8	2,5	238.656	326.525	-26,9
BYD	2,4	0,8	27.678	8.395	+229,7	1,4	0,4	187.657	50.912	+268,6
Suzuki	1,2	1,3	13.992	13.924	+0,5	1,3	1,6	173.475	203.112	-14,6
Mazda	1,2	1,4	14.635	15.553	-5,9	1,2	1,3	155.512	172.351	-9,8
Jaguar Land Rover Group	0,8	1,0	9.245	10.499	-11,9	0,9	1,2	125.280	151.213	-17,1
Land Rover	0,8	0,9	9.244	9.708	-4,8	0,9	1,0	122.434	128.590	-4,8
Jaguar	0,0	0,1	1	791	-99,9	0,0	0,2	2.846	22.623	-87,4
Honda	0,4	0,4	4.665	4.567	+2,1	0,5	0,6	71.825	74.682	-3,8
Mitsubishi	0,5	0,5	5.821	5.775	+0,8	0,4	0,5	46.655	60.873	-23,4

¹ACEA estimation based on total by market

²Bentley, Bugatti, Lamborghini, and MAN

³Includes Abarth

⁴Dodge, Maserati, and RAM

⁵Mercedes-Benz brand only

Source: ACEA

Mercato auto Europa: +7,6% a dicembre con 1.173.205 unità, il
2025 chiude a +2,4% sul 2024 ma -16,0% sul 2019 | 11