

Il Centro Studi e Statistiche UNRAE - sulla base dei dati di immatricolazione forniti dal Ministero delle Infrastrutture e della Mobilità Sostenibili - ha effettuato una stima del mercato dei veicoli industriali per i mesi di luglio e agosto 2022 verso gli stessi mesi del 2021:

massa totale a terra	luglio		% variazione
	2021	2022	
>3,5 t	2.341	2.089	-10,8
da 3,51 a 6 t	76	79	+3,9
da 6,01 a 15,99 t	309	270	-12,6
>= 16 t	1.956	1.740	-11,0

massa totale a terra	agosto		% variazione
	2021	2022	
>3,5 t	1.173	1.417	+20,8
da 3,51 a 6 t	27	43	+59,3
da 6,01 a 15,99 t	210	160	-23,8
>= 16 t	936	1.214	+29,7

Continua l'altalena del mercato dei veicoli industriali, che a luglio ha fatto registrare una caduta a doppia cifra delle immatricolazioni (-10,8%) ma ad agosto rialza la testa segnando un deciso incremento rispetto allo stesso mese del 2021 (+20,8%). Complessivamente, i primi otto mesi dell'anno chiudono in rosso facendo segnare il -3,4%, con 16.855 unità immatricolate contro le 17.450 del 2021.

Nel secondo quadrimestre il comparto dei mezzi pesanti mostra un avanzo pari al +7,5% rispetto allo stesso periodo del 2021, in controtendenza con i primi mesi dell'anno che avevano mostrato una contrazione del mercato. Il rialzo delle vendite di agosto è trainato proprio dall'inversione di rotta dei pesanti di massa uguale o superiore a 16 t (+29,7%). Prosegue il trend positivo dei leggeri sotto le 6 t (+59,3%) e non si arresta l'andamento negativo della fascia di peso medio-leggera sotto le 16 t, che perde il 23,8% sul 2021.

*“Sebbene il dato aggregato dei volumi di immatricolato di fine agosto denoti un andamento complessivo ancora negativo, il secondo quadrimestre mostra segnali di ripresa nonostante le difficoltà sul fronte della supply chain e dei costi energetici che continuano a gravare sulla produzione sia in termini di costo che di tempi di consegna”, commenta **Paolo A.***

Starace, Presidente della Sezione Veicoli Industriali dell'UNRAE.

“Pertanto, le previsioni di mercato per il 2022 rimangono condizionate non tanto dalla domanda, che rimane sostenuta, ma quanto dalla capacità dei Costruttori di produrre e consegnare i veicoli”. “Alla luce del contesto politico e della crisi energetica - conclude il Presidente Starace - chiediamo alle forze politiche che si apprestano a governare il Paese di continuare a sostenere in maniera decisa il comparto, coerentemente con quanto già fatto in passato, sul fronte dell'aiuto al settore dell'autotrasporto, ponendo in essere le misure necessarie affinché la transizione ecologica sia sostenibile da un punto di vista economico e temporale”.

Mercato veicoli industriali: agosto a +20,8%, ma l'incertezza continua | 3

Mercato veicoli industriali: agosto a +20,8%, ma l'incertezza continua | 4

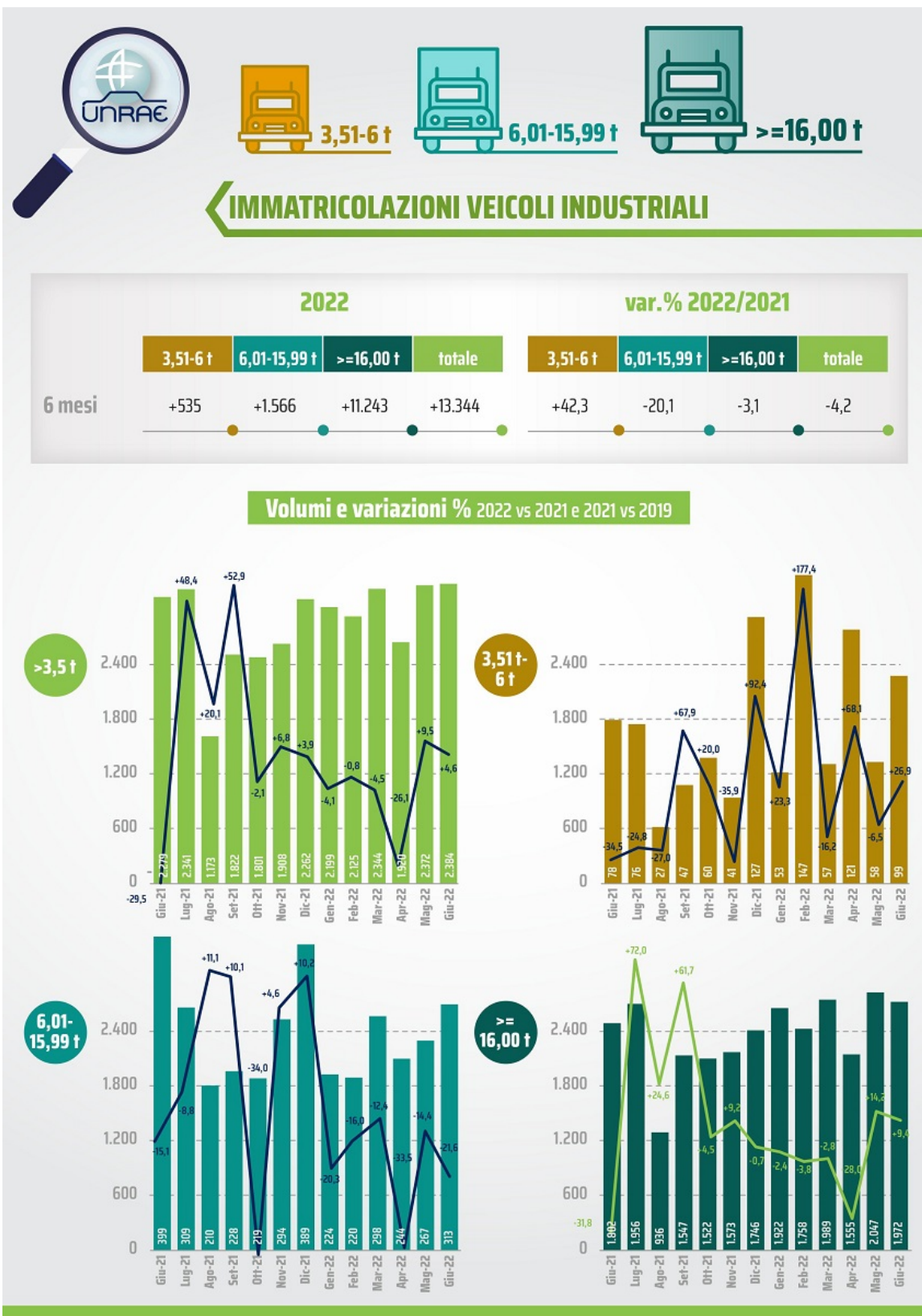
Mercato veicoli industriali: agosto a +20,8%, ma l'incertezza continua | 5



Mercato veicoli industriali: agosto a +20,8%, ma l'incertezza continua | 7

Mercato veicoli industriali: agosto a +20,8%, ma l'incertezza continua | 8

Mercato veicoli industriali: agosto a +20,8%, ma l'incertezza continua | 9



Mercato veicoli industriali: agosto a +20,8%, ma l'incertezza continua | 11

Mercato veicoli industriali: agosto a +20,8%, ma l'incertezza continua | 12

Mercato veicoli industriali: agosto a +20,8%, ma l'incertezza continua | 13



3,51-6 t



6,01-15,99 t



>=16,00 t

IMMATRICOLAZIONI PER REGIONE

→ >3,5 t

Regione	6 mesi 2021	6 mesi 2022	var. %	quote%	
				6 mesi 2021	6 mesi 2022
LOMBARDIA	2.371	2.268	-4,3	17,0	17,0
VENETO	1.488	1.493	+0,3	10,7	11,2
CAMPANIA	1.420	1.398	-1,5	10,2	10,5
PIEMONTE	1.163	1.130	-2,8	8,3	8,5
EMILIA ROMAGNA	1.118	1.065	-4,7	8,0	8,0
TRENTINO ALTO ADIGE	943	857	-9,1	6,8	6,4
LAZIO	1.021	805	-21,2	7,3	6,0
SICILIA	860	798	-7,2	6,2	6,0
TOSCANA	749	660	-11,9	5,4	4,9
PUGLIA	536	511	-4,7	3,8	3,8
UMBRIA	301	330	+9,6	2,2	2,5
ABRUZZO	402	326	-18,9	2,9	2,4
LIGURIA	230	304	+32,2	1,7	2,3
CALABRIA	249	293	+17,7	1,8	2,2
MARCHE	291	267	-8,2	2,1	2,0
SARDEGNA	230	256	+11,3	1,7	1,9
FRIULI VENEZIA GIULIA	247	221	-10,5	1,8	1,7
VALLE D'AOSTA	36	203	+463,9	0,3	1,5
BASILICATA	154	85	-44,8	1,1	0,6
MOLISE	127	74	-41,7	0,9	0,6
TOTALE	13.936	13.344	-4,2	100,0	100,0

→ 3,51 t-6 t

Regione	6 mesi 2021	6 mesi 2022	var. %	quote%	
				6 mesi 2021	6 mesi 2022
VALLE D'AOSTA	1	184	-	0,3	34,4
LOMBARDIA	98	102	+4,1	26,1	19,1
PIEMONTE	31	53	+71,0	8,2	9,9
TRENTINO ALTO ADIGE	49	31	-36,7	13,0	5,8
TOSCANA	39	22	-43,6	10,4	4,1
LIGURIA	13	20	+53,8	3,5	3,7
LAZIO	23	19	-17,4	6,1	3,6
UMBRIA	16	18	+12,5	4,3	3,4
EMILIA ROMAGNA	17	17	0,0	4,5	3,2
VENETO	29	16	-44,8	7,7	3,0
ABRUZZO	25	14	-44,0	6,6	2,6
SICILIA	3	11	+266,7	0,8	2,1
CAMPANIA	12	10	-16,7	3,2	1,9
FRIULI VENEZIA GIULIA	5	5	0,0	1,3	0,9
CALABRIA	2	5	+150,0	0,5	0,9
MARCHE	2	4	+100,0	0,5	0,7
SARDEGNA	1	3	+200,0	0,3	0,6
PUGLIA	5	1	-80,0	1,3	0,2
MOLISE	1	-	-100,0	0,3	0,0
BASILICATA	4	-	-100,0	1,1	0,0
TOTALE	376	535	+42,3	100,0	100,0

→ 6,01-15,99 t

Regione	6 mesi 2021	6 mesi 2022	var. %	quote%	
				6 mesi 2021	6 mesi 2022
LOMBARDIA	310	278	-10,3	15,8	17,8
PIEMONTE	279	233	-16,5	14,2	14,9
VENETO	181	194	+7,2	9,2	12,4
LAZIO	223	174	-22,0	11,4	11,1
EMILIA ROMAGNA	167	146	-12,6	8,5	9,3
TOSCANA	172	86	-50,0	8,8	5,5
CAMPANIA	138	80	-42,0	7,0	5,1
PUGLIA	47	72	+53,2	2,4	4,6
TRENTINO ALTO ADIGE	135	53	-60,7	6,9	3,4
SICILIA	88	50	-43,2	4,5	3,2
SARDEGNA	28	32	+14,3	1,4	2,0
LIGURIA	20	30	+50,0	1,0	1,9
UMBRIA	21	30	+42,9	1,1	1,9
ABRUZZO	40	27	-32,5	2,0	1,7
CALABRIA	15	24	+60,0	0,8	1,5
FRIULI VENEZIA GIULIA	27	23	-14,8	1,4	1,5
MARCHE	51	21	-58,8	2,6	1,3
BASILICATA	2	6	+200,0	0,1	0,4
VALLE D'AOSTA	6	4	-33,3	0,3	0,3
MOLISE	11	3	-72,7	0,6	0,2
TOTALE	1.961	1.566	-20,1	100,0	100,0

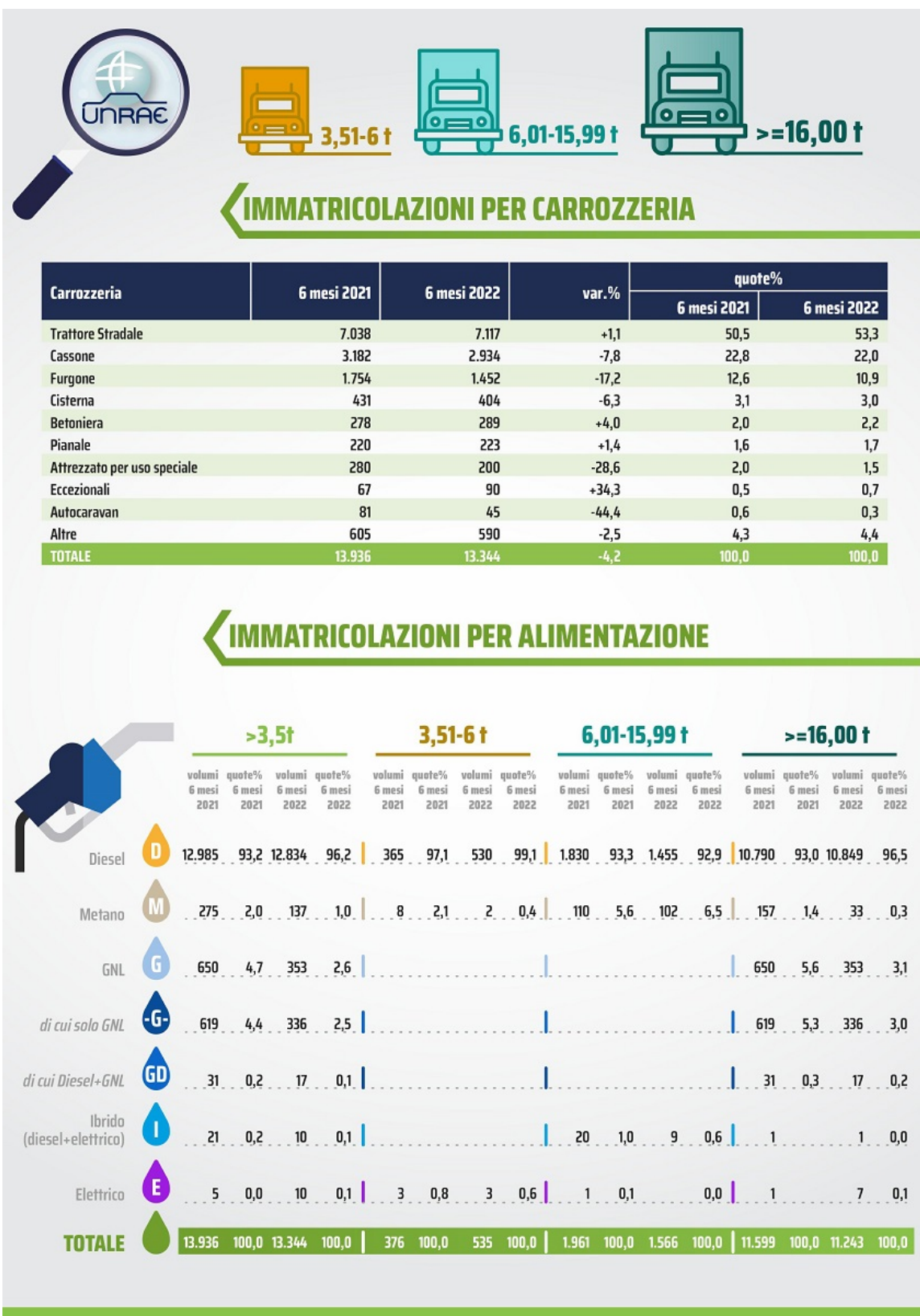
→ >=16,00 t

Regione	6 mesi 2021	6 mesi 2022	var. %	quote%	
				6 mesi 2021	6 mesi 2022
LOMBARDIA	1.963	1.888	-3,8	16,9	16,8
CAMPANIA	1.270	1.308	+3,0	10,9	11,6
VENETO	1.278	1.283	+0,4	11,0	11,4
EMILIA ROMAGNA	934	902	-3,4	8,1	8,0
PIEMONTE	853	844	-1,1	7,4	7,5
TRENTINO ALTO ADIGE	759	773	+1,8	6,5	6,9
SICILIA	769	737	-4,2	6,6	6,6
LAZIO	775	612	-21,0	6,7	5,4
TOSCANA	538	552	+2,6	4,6	4,9
PUGLIA	484	438	-9,5	4,2	3,9
ABRUZZO	337	285	-15,4	2,9	2,5
UMBRIA	264	282	+6,8	2,3	2,5
CALABRIA	232	264	+13,8	2,0	2,3
LIGURIA	197	254	+28,9	1,7	2,3
MARCHE	238	242	+1,7	2,1	2,2
SARDEGNA	201	221	+10,0	1,7	2,0
FRIULI VENEZIA GIULIA	215	193	-10,2	1,9	1,7
BASILICATA	148	79	-46,6	1,3	0,7
MOLISE	115	71	-38,3	1,0	0,6
VALLE D'AOSTA	29	15	-48,3	0,3	0,1
TOTALE	11.599	11.243	-3,1	100,0	100,0

Mercato veicoli industriali: agosto a +20,8%, ma l'incertezza continua | 15

Mercato veicoli industriali: agosto a +20,8%, ma l'incertezza continua | 16

Mercato veicoli industriali: agosto a +20,8%, ma l'incertezza continua | 17



Mercato veicoli industriali: agosto a +20,8%, ma l'incertezza continua | 19

Mercato veicoli industriali: agosto a +20,8%, ma l'incertezza continua | 20

Mercato veicoli industriali: agosto a +20,8%, ma l'incertezza continua | 21

