

Il mercato europeo delle autovetture registra a giugno una contrazione del 5,1% con 1.243.732 nuove immatricolazioni rispetto alle 1.311.043 dello stesso mese del 2024. Il periodo gennaio-giugno evidenzia una più modesta riduzione dello 0,9% con 6.815.320 vetture contro le 6.879.158 del primo semestre 2024. Il confronto con il periodo precedente alla pandemia evidenzia tuttavia un divario significativo: il mese risulta inferiore del 16,6%, mentre il semestre accusa un deficit del 19%.

Esprime forte preoccupazione il Direttore Generale di UNRAE Andrea Cardinali: “Il mercato italiano dell’auto mostra segnali di profonda difficoltà: a giugno registriamo il risultato peggiore tra i cinque Major Market europei, con un calo del 17,4% in termini di immatricolazioni. E il traffico nelle concessionarie, anticipatore dei risultati dei prossimi mesi, risulta debolissimo. Non solo: anche nella transizione verso la mobilità elettrica, il nostro Paese resta in ultima posizione per quota di PHEV e BEV, con un divario crescente rispetto alla media europea”.

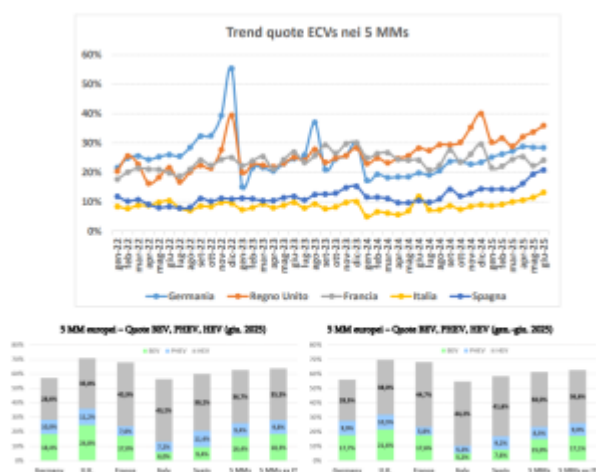
I cinque principali mercati europei mostrano performance eterogenee nel corso del mese: la Spagna registra un incremento del 15,2%, il Regno Unito avanza del 6,7%, mentre la Francia subisce una flessione del 6,7% e la Germania diminuisce del 13,8%. L’Italia si posiziona all’ultimo posto con una riduzione del 17,4%. Stesso trend nel corso del primo semestre: sempre in crescita la Spagna con un +13,9% e il Regno Unito con un + 3,5%, in flessione i restanti Major Market: Italia (-3,6%), Germania (-4,7%) e Francia (-7,9%).

Nel mese di giugno l’Italia retrocede in quarta posizione tra i cinque mercati principali per immatricolazioni di auto nuove, ma mantiene il terzo posto nel primo semestre. Nonostante quote in espansione, il nostro Paese conferma ancora una volta l’ultima posizione tra i Major Market nelle auto ricaricabili (ECV), al 13,2% di quota, con le elettriche pure al 6,0% e le ibride plug-in al 7,2%, mantenendo un divario considerevole da: Regno Unito al 36,0% di ECV (24,8% BEV e 11,2% PHEV), Germania al 28,4% (18,4% BEV e 10,0% PHEV), Francia al 24,0% (17,0% BEV e 7,0% PHEV) e Spagna al 20,8% (9,4% BEV e 11,4% PHEV). Nel complesso del mercato europeo, le motorizzazioni elettriche e ibride plug-in rappresentano il 28,7%: le BEV, con un incremento di 3,3 punti percentuali, raggiungono il 19,2% - oltre il triplo dell’Italia - mentre le PHEV si attestano al 9,5% con un aumento di 2,9 punti.

Il primo semestre conferma il quinto posto per l’Italia con una quota di ECV del 10,4%, con BEV e PHEV entrambe al 5,2%, a fronte di: Regno Unito al 31,9% (21,6% BEV e 10,3% PHEV), Germania al 27,6% (17,7% BEV e 9,9% PHEV), Francia al 23,4% (17,6% BEV e 5,8% PHEV) e Spagna al 16,8% (7,6% BEV e 9,2% PHEV). Nel totale del mercato europeo nei primi sei mesi dell’anno le ECV coprono il 26,2% del mercato: le BEV rappresentano il 17,5% (+3,6 p.p.) e le PHEV l’8,7% (+1,6 p.p.).

Il comparto automobilistico europeo già opera in un contesto caratterizzato da forte incertezza, e a peggiorare la situazione sono giunti i recenti annunci dell'amministrazione statunitense relativi a possibili tariffe doganali del 30% sui veicoli importati dall'Europa, con decorrenza dal prossimo 1° agosto, in mancanza di un'intesa tra le parti. La diminuzione della fiducia, unitamente alla svalutazione del dollaro, costituiscono presupposti negativi per le esportazioni, i consumi e gli investimenti anche delle Case automobilistiche.

In ambito nazionale, nel settore automobilistico, il vulnus principale riguarda la filiera dei componenti destinati all'esportazione verso la Germania e l'impiego degli stessi sugli autoveicoli per il mercato statunitense. Si tratta di un canale commerciale del valore di 5 miliardi di euro. Inoltre, l'atmosfera di forte incertezza può influenzare la domanda di autovetture, con effetti al momento difficili da stimare. Secondo il Centro Studi Confindustria, l'impatto generale di dazi di tale entità sui prodotti dei diversi settori interessati, comporterebbe una diminuzione del PIL dello 0,6% nel 2026 e dello 0,8% nel 2027.



Riguardo alla transizione ecologica, il 7 luglio scorso la Commissione Europea ha avviato una consultazione pubblica rivolta a imprese e cittadini sugli standard di emissione di CO2 per automobili e furgoni, che si concluderà il 29 settembre p.v.: UNRAE parteciperà, nell'ottica di stabilire un confronto costruttivo con le istituzioni non solo italiane ma anche europee. In Italia, l'UNRAE sottolinea la necessità che diventino rapidamente operativi gli incentivi riservati esclusivamente all'acquisto di vetture elettriche annunciati dal MASE, per evitare una prolungata stagnazione del mercato. Su questi argomenti intende indicare allo stesso Ministero le priorità del settore e fornire il proprio apporto di dati e competenze, anche per contribuire a indirizzare in maniera ottimale le risorse disponibili al fine di

massimizzarne l'utilizzo.

Attualmente, tra gli altri quattro Major Market sono attivi incentivi per le vetture a emissioni zero in Francia e Spagna e, dal 15 luglio scorso, anche nel Regno Unito.

UNRAE ribadisce ancora una volta che uno dei principali elementi facilitatori per la diffusione della mobilità elettrica è lo sviluppo delle infrastrutture di ricarica; secondo i dati più recenti di fonte EAFO (al 31.03.25), il nostro Paese si posiziona solamente al 16° posto in Europa per capillarità della rete di ricarica: 12,7 punti di ricarica ogni 100 km di strade, rispetto ai 18,4 punti della media europea. Inoltre, secondo i dati ufficiali al 30 giugno del censimento condotto dal MASE, dei 57.900 punti di ricarica installati, il 12% risulta non operativo (51.000 attivi) e persistono forti disparità territoriali, con un'elevata concentrazione al Nord che detiene il 60,7% di tutti i punti di ricarica attivi, oltre a forti concentrazioni dell'offerta: i primi 2 operatori controllano il 63,4% dei punti attivi a livello nazionale, con picchi molto più elevati a livello locale. Infine, come ripetutamente sottolineato da UNRAE, è quanto mai necessaria una celere revisione della fiscalità delle auto aziendali, intervenendo sull'incremento di detraibilità dell'IVA e di deducibilità dei costi e sulla riduzione del periodo di ammortamento.

“UNRAE è pienamente consapevole della complessità del momento, in un contesto macroeconomico segnato da tensioni internazionali, dazi USA di entità ancora non definitiva e possibili contromisure EU, svalutazione del dollaro e incertezza della domanda. Per questo vogliamo essere parte attiva nel dialogo con le istituzioni, offrendo il nostro contributo di dati e proposte concrete. Serve una mobilitazione collettiva per sostenere la domanda orientando in modo efficace le risorse disponibili. Occorre quindi accelerare l'attuazione degli incentivi e intervenire urgentemente sulla fiscalità delle auto aziendali. La Delega Fiscale in scadenza a fine agosto rappresenta l'opportunità migliore per realizzare interventi di questo tipo; pertanto, auspichiamo che ne venga confermata la proroga a fine 2026. Bisogna mirare ad una completa revisione dell'impianto fiscale, pur prevedendo interventi graduali ove imposti dalle esigenze di bilancio”, ha ribadito il Direttore Generale di UNRAE.

Francia - Si riduce il calo a giugno: -6,7%

Il mercato francese delle autovetture a giugno segna un nuovo calo: con 169.505 immatricolazioni, infatti, perde il 6,7% dei volumi contro le 181.711 unità di giugno 2024. Nel periodo gennaio-giugno 2025 il risultato resta negativo con le autovetture che cedono il 7,9% con 842.204 unità contro le 914.889 di un anno fa. Sul fronte delle alimentazioni, si segnala il segno negativo delle ECV (-7,4%) che a giugno rimangono stabili in quota rispetto

a giugno 2024 con un -3,3% delle BEV e un -16,1% delle PHEV (rispettivamente al 17,0% e 7,0% di share), a fronte del +19,5% delle HEV che passano dal 34,2% al 43,9% di rappresentatività. Medesimo trend nel semestre con le ECV che perdono il 14,9% dei volumi (-6,4% le BEV e -33,3% le PHEV) a fronte di un incremento delle HEV del 34,1%. Con questi risultati, quindi, le BEV rimangono in linea con la quota dello scorso anno, al 17,6%, le PHEV passano dall'8,1% al 5,8% mentre le HEV guadagnano 14 p.p. attestandosi al 44,7%.

Germania - Giugno a -13,8%, le priorità della VDIK: infrastrutture adeguate e prezzi per la ricarica sostenibili

A giugno le vendite di autovetture nuove in Germania sono 256.193, in calo del 13,8% rispetto alle 297.329 di giugno 2024 (ma ancora -21,2% rispetto al 2019). Il cumulato pertanto si porta a 1.402.789 immatricolazioni, il 4,7% in meno del 1.471.641 del primo semestre 2024 (-24,1% sul primo semestre pre-covid). Sul fronte delle alimentazioni, a giugno territorio positivo per tutte con un +23,8% delle ECV (+8,6% delle BEV e +66,4% delle PHEV) rispettivamente al 18,4% e 10,0% di share; HEV in linea con giugno 2024 (+1,0%) al 28,6% di quota. Anche nel semestre, si mantiene il segno positivo per le ECV, con un robusto +41,6% originato dal +35,1% delle BEV (al 17,7% di quota) e dal +55,1% delle PHEV (al 9,9%). Le HEV nel periodo gennaio-giugno guadagnano il 9,9% e passano dal 24,7% al 28,5% di quota. In ultimo, la VDIK sensibilizza gli organi europei sulle priorità per lo sviluppo della mobilità elettrica, che dovrebbero portare a infrastrutture di ricarica adeguate e prezzi dell'elettricità sostenibili.

Regno Unito - mercato a +6,7% a giugno, le ECV arrivano al 36,0% di share

A giugno il mercato dell'auto del Regno Unito registra 191.316 immatricolazioni, in aumento del 6,7% rispetto alle 179.263 dello stesso mese dello scorso anno. Sul fronte dei canali di vendita da segnalare il segno positivo per privati (+5,9%) e flotte (+8,5%), rispettivamente al 37,4% e 60,0% di quota e un calo del 15,8% delle società (al 3,2% di share). Il cumulato del primo semestre segna invece una crescita del 3,5% con 1.042.219 unità a fronte delle 1.006.763 del primo semestre 2024, con i privati (+5,0%) al 38,6% di rappresentatività e le flotte (+2,8%) al 59,2%. Segno negativo invece per le società che registrano un calo del 3,0% e si attestano al 2,2% di quota. Per quanto riguarda le alimentazioni, a giugno le ECV guadagnano un +35,7%, grazie al +39,1% delle BEV (ora al 24,8% di share) e al +28,8% delle PHEV (all'11,2% di quota), mentre le HEV crescono del 4,8% e raggiungono il 35,0% di quota. Nel periodo gennaio-giugno 2025, invece, le ECV crescono del 33,5% e si attestano al 31,9% di share. In particolare, le BEV registrano un +34,6% e guadagnano 5 p.p. arrivando al 21,6% di share e le PHEV crescono del 31,3% guadagnando oltre 2 p.p. e archiviando un 10,3% di quota. In ultimo le HEV nel primo semestre 2025 fanno registrare un +12,7% e

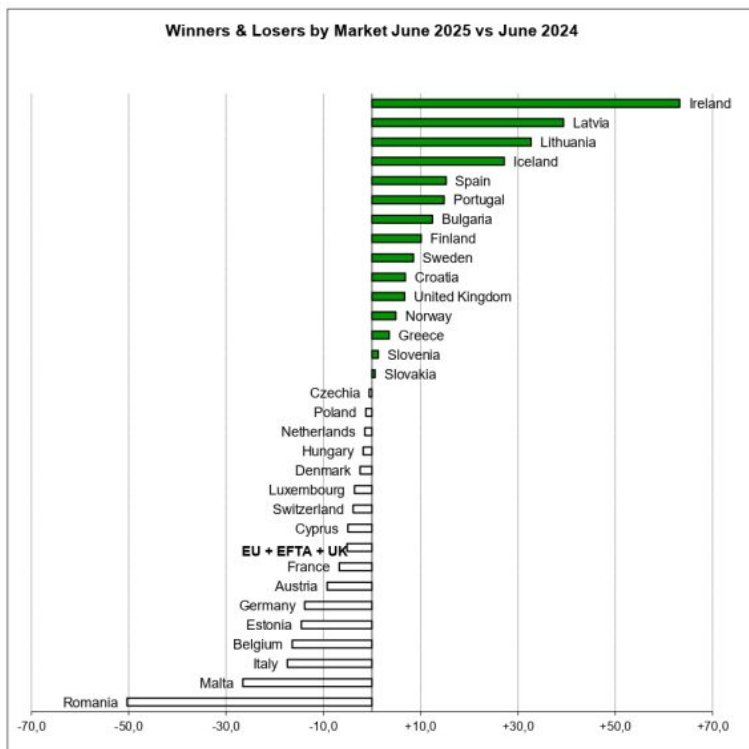
una quota del 38,0%.

Spagna - A giugno miglior risultato dell'anno, le ECV rappresentano 1/5 del mercato

Grazie al buon ritmo del mercato elettrificato e alla spinta delle vendite nelle zone colpite dalla DANA (i cui aiuti del Plan Reinicia Auto+ saranno estesi fino a ottobre), a giugno le immatricolazioni di autovetture aumentano del 15,2% con 119.125 unità contro le 103.377 di giugno 2024, ottenendo il miglior risultato dell'anno. Il primo semestre cresce del 13,9% con 609.801 autovetture contro le 535.296 del 2024 (ma ancora -12% verso il 2019). Per i canali di vendita, risultati positivi per i privati, in crescita nel mese del 28,8% e per le società che aumentano del 14,2% a fronte di un calo dell'1,5% per le flotte. Nel primo semestre, invece, segno positivo per tutti i canali: i privati aumentano del 18,6%, le società del 9,8% e il noleggio dell'11,9%. Sul fronte delle alimentazioni, si registrano a giugno crescite a tripla cifra per le ECV (+130,7%) in particolare un +103,2% delle BEV (ora al 9,4% di quota) e delle PHEV (+160,0%) che si salgono all'11,4%. Crescite più che sostenute per anche nei primi 6 mesi del 2025, con le ECV che guadagnano l'83,1% al 16,8% di share con un +83,9% delle BEV (al 7,6% di quota) e un +82,5% delle PHEV con una quota del 9,2%. Le HEV, infine, nel mese crescono del 24,3% (al 39,2% di share) mentre nel cumulato, grazie a una crescita del 32,8%, guadagnano quasi 6 p.p. registrando il 41,6% di rappresentatività. Le emissioni medie di CO2 archiviano 101,9 g/Km, il 13% in meno di giugno 2024 (107,5 g/Km nel cumulato, -8,7%).

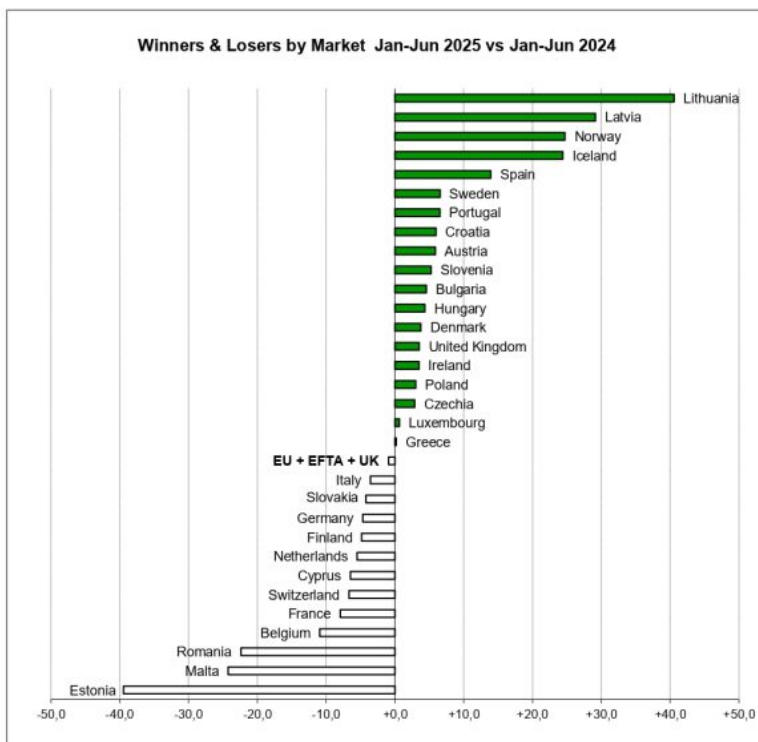


Countries	June 25/24 % Chg
Ireland	+63,2
Latvia	+39,4
Lithuania	+32,7
Iceland	+27,2
Spain	+15,2
Portugal	+14,8
Bulgana	+12,4
Finland	+10,1
Sweden	+8,5
Croatia	+6,8
United Kingdom	+6,7
Norway	+4,9
Greece	+3,5
Slovenia	+1,3
Slovakia	+0,6
Czechia	-0,6
Poland	-1,3
Netherlands	-1,5
Hungary	-1,8
Denmark	-2,4
Luxembourg	-3,6
Switzerland	-3,9
Cyprus	-4,9
EU + EFTA + UK	-5,1
France	-6,7
Austria	-9,2
Germany	-13,8
Estonia	-14,5
Belgium	-16,4
Italy	-17,4
Malta	-26,5
Romania	-50,3





Countries	Jan-Jun 25/24 % Chg
Lithuania	+40,6
Latvia	+29,1
Norway	+24,7
Iceland	+24,4
Spain	+13,9
Sweden	+6,6
Portugal	+6,5
Croatia	+6,0
Austria	+5,9
Slovenia	+5,3
Bulgaria	+4,6
Hungary	+4,3
Denmark	+3,8
United Kingdom	+3,5
Ireland	+3,5
Poland	+3,0
Czechia	+2,9
Luxembourg	+0,6
Greece	+0,2
EU + EFTA + UK	-0,9
Italy	-3,6
Slovakia	-4,2
Germany	-4,7
Finland	-4,8
Netherlands	-5,5
Cyprus	-6,5
Switzerland	-6,7
France	-7,9
Belgium	-10,9
Romania	-22,4
Malta	-24,2
Estonia	-39,5



Fonte: ACEA
MOD_WAL REV.01 del 18.02.2020

NEW CAR REGISTRATIONS BY MARKET AND POWER SOURCE

MONTHLY

	BATTERY ELECTRIC			PLUG-IN HYBRID			HYBRID ELECTRIC			OTHERS ¹			PETROL			DIESEL			TOTAL		
	June 2025	June 2024	% change	June 2025	June 2024	% change	June 2025	June 2024	% change	June 2025	June 2024	% change	June 2025	June 2024	% change	June 2025	June 2024	% change	June 2025	June 2024	% change
Austria	6.239	4.680	+32,9	2.574	1.807	+42,4	8.035	7.287	+10,8	0	0	0	7.474	11.017	-32,2	3.546	5.900	-40,0	27.808	30.693	-9,2
Belgium	12.762	13.714	-6,9	3.497	5.903	-40,8	4.873	4.823	+0,2	343	310	+10,6	18.687	22.826	-17,8	1.685	2.260	-26,3	41.927	48.662	-14,4
Belgium	241	162	+48,8	57	33	+72,7	156	100	+56,0	0	0	0	3.768	3.289	+11,5	390	450	-11,3	4.814	4.104	+12,4
Croatia	77	298	-74,2	205	128	+60,2	2.291	1.725	+32,8	107	87	+23,0	4.752	4.385	+8,4	1.513	1.749	-13,5	8.945	8.372	+6,8
Cyprus	105	62	+69,4	43	49	-12,2	633	636	-0,5	0	0	0	483	830	-41,6	23	40	-42,5	1.347	1.417	-4,9
Czechia	1.358	1.524	-10,9	666	551	+20,9	4.918	4.154	+18,4	732	373	+96,2	10.100	10.473	-3,0	4.043	6.279	-35,4	22.508	22.534	-0,1
Denmark	12.122	9.833	+23,3	638	618	+3,2	2.825	3.819	-26,3	15	0	0	3.198	4.286	-25,2	456	1.085	-58,0	18.045	19.021	-5,1
Estonia	89	120	-25,8	175	61	+186,9	832	889	-6,4	0	0	0	5	100,0	-95,0	312	498	-37,3	141	239	-41,0
Finland	2.491	1.902	+31,0	1.551	1.067	+45,4	2.189	2.189	0,0	5	28	-81,8	1.118	1.163	-4,1	292	418	-30,2	7.449	8.765	-15,0
France	28.897	29.837	-3,3	11.784	14.945	-16,1	74.340	62.205	+19,5	7.039	4.913	+42,3	37.747	64.480	-41,7	8.738	16.231	-46,2	186.608	181.711	+2,7
Germany	47.163	43.412	+8,6	25.808	15.301	+68,4	73.332	72.579	+1,0	1.384	1.401	-1,2	73.041	111.788	-34,8	35.685	52.688	-32,3	258.193	297.329	-13,8
Greece	809	752	+7,6	1.008	890	+12,1	7.153	6.445	+11,0	631	103	+512,6	4.809	6.227	-22,8	287	1.930	-85,2	14.847	14.147	+4,9
Hungary	1.328	884	+51,4	300	430	-30,2	5.501	4.879	+12,8	50	9	+455,6	2.755	4.143	-33,3	1.337	1.852	-27,3	11.511	11.724	-1,8
Ireland	1.244	685	+81,0	218	114	+89,5	333	250	+33,2	0	0	0	372	226	+64,6	272	218	+24,8	2.437	1.493	+63,2
Italy	7.873	13.368	-41,1	9.528	5.471	+74,2	81.509	71.102	+13,4	12.638	16.265	-22,3	31.421	42.732	-26,5	13.680	20.831	-34,4	132.320	180.178	-27,1
Latvia	152	111	+36,9	242	58	+317,2	0	0	0	43	26	+65,4	1.978	1.103	+78,4	228	312	-26,9	2.244	1.610	+39,4
Lithuania	280	114	+145,6	352	127	+177,2	1.807	1.223	+48,5	81	30	+170,0	621	1.012	-38,7	301	269	+11,9	3.722	2.805	+32,7
Luxembourg	939	1.226	-23,4	342	307	+11,4	1.322	900	+46,9	2	1	+100,0	1.131	1.350	-16,2	432	539	-18,9	4.188	4.323	-3,6
Malta	128	217	-40,8	17	33	-47,5	148	121	+22,2	0	0	0	212	351	-39,5	38	19	+102,3	944	741	+26,5
Netherlands	12.220	11.482	+6,4	7.414	5.271	+40,7	10.177	10.225	-0,5	139	208	-32,5	4.248	7.839	-44,2	445	368	+20,9	34.641	35.181	-1,5
Poland	3.779	2.115	+78,7	2.852	1.408	+103,7	21.752	22.884	-4,9	1.889	773	+141,8	15.872	18.063	-13,2	3.682	4.948	-25,9	49.987	50.219	-0,5
Portugal	4.842	3.820	+26,8	3.313	2.318	+43,0	4.845	2.735	+77,1	2.079	1.124	+85,0	6.997	8.083	-13,5	1.308	2.105	-37,9	23.184	20.193	+14,8
Romania	390	861	-54,7	0	0	0	5.986	7.696	-22,4	1.010	2.482	-59,3	2.500	7.371	-66,1	1.125	2.944	-61,3	10.911	21.398	-49,0
Slovakia	481	216	+122,7	426	182	+134,1	2.908	2.720	+6,9	133	142	-6,3	3.818	4.033	-5,2	1.244	1.453	-14,4	8.600	8.748	-1,6
Slovenia	951	225	+324,9	183	80	+127,5	388	490	-21,2	35	42	-16,7	2.898	2.785	+4,1	812	1.161	-30,1	4.845	4.783	+1,3
Spain	11.243	8.533	+31,6	13.833	5.208	+165,8	48.839	37.532	+31,4	6.232	2.834	+198,8	34.889	40.443	-13,7	6.589	12.029	-45,2	118.125	103.377	+13,3
Sweden	10.723	9.320	+15,0	2.214	2.240	-1,2	2.243	2.255	-0,5	1	208	-99,7	2.005	2.208	-9,2	1.970	1.823	+8,1	27.355	25.401	+7,5
EUROPEAN UNION	165.468	156.269	+5,8	94.178	66.484	+41,6	341.827	322.147	+5,8	34.566	31.429	+10,0	385.159	379.414	+1,5	80.991	138.093	-41,3	1.813.201	1.699.977	+7,2
Iceland	619	213	+190,6	422	275	+53,5	443	394	+12,4	0	0	0	341	437	-21,0	207	289	-28,4	2.032	1.598	+27,2
Norway	17.399	14.005	+24,2	152	501	-70,7	223	2.050	-89,1	0	8	-100,0	57	172	-66,8	142	350	-59,4	18.373	17.516	+4,9
Switzerland	4.813	4.216	+14,2	2.413	1.809	+33,4	7.899	7.914	-0,2	2	1	+100,0	5.192	6.487	-20,1	1.481	2.252	-33,8	21.810	22.089	-1,2
EEFTA	23.231	18.434	+26,0	2.987	1.915	+56,0	16.348	17,2	2	3	-77,8	5.990	7.196	-17,3	1.446	2.891	-50,0	42.215	41.893	+0,8	
United Kingdom	47.354	34.024	+39,2	21.382	18.024	+18,6	87.039	83.380	+4,4	0	0	0	50.219	59.842	-16,2	5.328	4.703	+13,2	191.318	179.283	+6,7
EU + EEFTA + UK	219.073	208.837	+14,5	119.547	86.113	+39,7	417.431	395.515	+5,3	34.568	31.437	+10,0	335.958	442.482	-24,1	96.197	145.679	-33,8	1.243.732	1.311.843	-5,2

¹ Includes full and mild hybrids

² Includes fuel-cell electric vehicles (FCEVs), natural gas vehicles (NGVs), LPG, E85 ethanol, and other fuels

Source: ACEA

NEW CAR REGISTRATIONS BY MARKET AND POWER SOURCE
 YEAR TO DATE

	BATTERY ELECTRIC			PLUG-IN HYBRID			HYBRID ELECTRIC*			OTHERS*			PETROL			DIESEL			TOTAL		
	Jan-Jun 2025	Jan-Jun 2024	% change 2025/2024	Jan-Jun 2025	Jan-Jun 2024	% change 2025/2024	Jan-Jun 2025	Jan-Jun 2024	% change 2025/2024	Jan-Jun 2025	Jan-Jun 2024	% change 2025/2024	Jan-Jun 2025	Jan-Jun 2024	% change 2025/2024	Jan-Jun 2025	Jan-Jun 2024	% change 2025/2024	Jan-Jun 2025	Jan-Jun 2024	% change 2025/2024
Austria	31.554	22.178	+42,2	13.104	8.695	+50,7	40.213	31.143	+29,0	2	12	-83,3	40.550	48.395	-12,6	17.448	28.670	-39,8	143.021	135.113	+5,9
Belgium	76.980	64.404	+19,5	19.648	45.391	-56,7	27.778	24.327	+14,2	1.979	2.042	-3,1	100.138	113.107	-11,5	8.093	14.137	-42,8	234.616	263.408	-10,9
Bulgaria	1.135	863	+31,5	273	247	+10,5	757	463	+63,5	0	0	0	19.760	18.807	+5,1	2.158	8.253	-18,7	24.083	23.033	+4,6
Croatia	396	792	-50,0	1.076	711	+51,3	13.343	9.788	+36,3	752	746	+0,8	20.215	19.304	+4,7	6.169	8.250	-25,2	41.951	39.591	+6,0
Cyprus	735	496	+48,2	393	349	+12,6	3.727	3.975	-6,2	0	0	0	3.140	3.723	-15,7	227	248	-8,5	8.222	8.791	-6,5
Czechia	8.910	4.146	+46,7	4.968	2.913	+70,5	26.734	23.199	+15,2	3.206	3.351	-4,3	58.714	59.372	-1,1	22.107	26.240	-15,8	122.639	119.221	+2,9
Denmark	57.178	38.917	+46,8	2.830	3.763	-30,1	12.866	16.341	-21,3	15	0	100,0	14.606	23.902	-38,9	2.259	3.396	-33,3	89.554	86.309	+3,8
Estonia	444	649	-31,6	632	368	+71,7	3.289	4.495	-26,8	0	67	-100,0	1.173	2.952	-60,3	618	1.636	-62,2	6.156	10.167	-39,5
Finland	12.726	10.569	+20,4	7.893	7.817	+1,0	10.270	13.110	-21,7	6	129	-95,3	4.871	5.519	-11,7	1.490	2.010	-25,9	37.256	39.154	-4,8
France	148.332	158.402	-6,4	49.149	73.691	-33,3	376.219	280.519	+34,1	32.167	36.236	-11,2	194.847	293.684	-33,7	41.490	72.357	-42,7	842.204	914.889	-7,9
Germany	248.726	194.125	+26,1	138.905	89.549	+55,1	399.966	363.966	+9,9	6.351	8.071	-21,3	397.459	550.578	-27,8	211.362	275.352	-23,2	1.402.789	1.471.641	-4,7
Greece	4.265	3.341	+27,7	4.926	4.031	+22,2	37.856	30.638	+23,4	2.235	1.125	+98,7	26.651	31.726	-16,0	2.279	7.159	-68,2	78.162	78.020	+0,2
Hungary	5.219	4.653	+12,2	2.816	2.874	-2,0	33.886	28.728	+18,0	286	81	+253,1	15.978	19.510	-18,1	7.913	7.498	+5,5	68.098	63.344	+7,5
Ireland	13.629	10.737	+26,9	12.117	7.844	+54,5	19.631	16.843	+16,6	0	0	0	22.260	25.438	-12,5	14.107	18.117	-22,1	81.744	78.979	+3,5
Italy	44.726	34.939	+28,0	44.897	28.599	+56,3	377.611	343.233	+10,0	77.413	81.424	-4,9	223.587	270.176	-17,2	86.994	128.260	-32,2	855.028	886.631	-3,6
Latvia	743	586	+26,8	1.214	246	+393,5	-	-	-	189	192	-1,6	7.414	5.857	+26,6	1.677	1.821	-7,9	11.237	8.702	+29,1
Lithuania	1.205	851	+41,6	1.672	699	+139,2	10.487	6.715	+55,9	365	269	+35,7	4.077	4.514	-9,7	3.004	1.742	+72,4	20.790	14.790	+40,6
Luxembourg	6.559	6.435	+1,9	2.128	2.016	+5,6	7.287	5.283	+39,8	2	1	+100,0	6.539	7.975	-18,0	2.643	3.365	-21,9	25.258	25.995	-0,6
Malta	805	1.239	-35,0	176	294	-40,3	808	782	+3,4	0	0	0	1.188	1.651	-28,1	162	177	-8,6	3.139	4.143	-24,2
Netherlands	63.940	60.280	+6,1	35.680	27.640	+28,1	52.550	56.269	-6,6	572	1.241	-53,9	27.382	45.574	-39,9	2.556	2.308	+10,7	182.680	193.312	-5,5
Poland	14.256	8.861	+60,9	13.475	7.476	+80,2	138.756	129.712	+7,0	8.454	7.602	+11,2	88.694	99.127	-10,5	21.676	24.178	-10,3	285.311	276.956	+3,0
Portugal	25.017	19.214	+30,2	16.004	14.218	+12,6	29.762	18.331	+62,4	10.429	8.414	+23,9	35.979	45.962	-21,7	6.835	10.278	-33,5	124.026	116.417	+6,5
Romania	3.201	3.743	-14,3	-	-	-	31.972	29.208	+9,3	7.239	8.391	-13,7	15.977	27.899	-42,7	6.431	12.364	-47,7	64.820	63.505	+2,4
Slovakia	2.008	1.233	+62,9	1.941	1.075	+80,6	14.589	14.198	+2,8	634	967	-33,8	19.248	21.700	-11,3	6.530	7.969	-18,1	45.150	47.142	-4,2
Slovenia	2.700	1.649	+63,7	1.034	659	+56,9	3.310	2.891	+14,5	214	218	-1,8	17.409	17.592	-1,0	5.160	5.328	-3,2	29.827	28.337	+5,3
Spain	46.235	25.146	+83,9	56.113	30.744	+82,5	253.914	191.198	+32,8	31.015	15.729	+97,2	188.279	217.384	-13,4	34.245	55.095	-37,8	609.801	535.296	+13,9
Sweden	49.667	42.003	+18,2	36.746	30.938	+18,8	15.151	13.386	+13,2	1.704	3.661	-53,5	29.222	32.028	-8,8	8.496	10.277	-17,4	140.976	132.293	+6,6
EUROPEAN UNION	883.271	712.451	+23,9	463.418	382.347	+21,5	1.342.732	1.164.761	+15,1	186.429	179.969	+3,0	1.585.357	2.011.416	-21,2	524.339	728.635	-28,1	5.575.548	5.484.279	+1,6
Iceland	2.263	657	+139,6	1.720	1.047	+63,2	1.979	1.519	+30,3	0	0	100,0	1.079	1.355	-20,4	814	1.451	-44,3	7.865	6.339	+24,4
Norway	70.748	51.418	+37,6	1.801	2.079	-13,4	1.659	4.800	-65,4	0	0	0	1.001	1.633	-38,7	75.515	60.559	+24,7	75.515	60.559	+24,7
Switzerland	23.203	21.387	+8,5	11.592	10.630	+9,0	41.666	38.566	+8,0	9	14	-35,7	28.344	38.400	-26,2	8.319	12.221	-31,9	113.133	121.218	-6,7
EFTA	96.234	73.782	+30,5	15.123	13.756	+9,9	45.304	44.885	+0,9	9	22	-59,1	29.729	40.376	-26,4	19.134	16.315	+16,5	196.533	188.116	+4,5
United Kingdom	224.841	167.096	+34,6	107.039	81.522	+31,3	396.232	351.640	+12,7	0	0	0	287.080	376.615	-23,8	27.027	29.890	-9,6	1.042.219	1.006.763	+3,5
EU + EFTA + UK	1.190.346	953.309	+24,9	591.572	488.125	+21,2	2.384.298	2.055.286	+16,0	185.438	179.991	+3,0	1.962.166	2.428.407	-21,7	561.500	774.400	-27,5	6.815.320	6.679.158	+2,0

* Includes fuel cell electric vehicles (FCEVs), natural gas vehicles (NGVs), LPG, E85 ethanol, and other fuels
 Source: ACEA

**NEW CAR REGISTRATIONS BY MANUFACTURER
EUROPEAN UNION**

	JUNE					JANUARY-JUNE				
	% share ¹		Units		% change	% share ¹		Units		% change
	2025	2024	2025	2024	25/24	2025	2024	2025	2024	25/24
Volkswagen Group	26,8	26,9	270.767	293.678	-7,8	27,3	26,1	1.519.875	1.486.186	+2,3
Volkswagen	11,0	11,6	110.702	126.223	-12,3	11,3	10,8	630.868	613.508	+2,8
Skoda	6,6	5,6	66.592	60.619	+9,9	6,4	5,8	354.536	330.511	+7,3
Audi	4,6	4,7	46.405	51.236	-9,4	4,7	4,7	263.459	269.195	-2,1
Cupra	2,2	2,1	22.112	22.930	-3,6	2,3	1,7	130.432	96.442	+35,2
Seat	1,8	2,4	17.926	25.656	-30,1	1,8	2,2	99.825	127.182	-21,5
Porsche	0,6	0,6	6.333	6.254	+1,3	0,7	0,8	37.078	45.917	-19,2
Others ²	0,1	0,1	698	760	-8,1	0,1	0,1	3.676	3.431	+7,1
Stellantis	15,7	17,4	158.871	189.364	-16,1	16,3	18,0	910.773	1.024.609	-11,1
Peugeot	5,1	4,8	51.985	52.044	-0,1	5,6	5,4	311.112	307.871	+1,1
Citroen	3,1	3,7	31.393	40.705	-22,9	3,2	3,6	179.131	205.985	-13,0
Opel/Vauxhall	3,3	3,3	33.683	36.391	-7,4	2,8	3,3	156.083	186.077	-16,1
Fiat ³	2,3	3,4	22.797	36.786	-38,0	2,6	3,3	143.309	186.454	-23,1
Jeep	1,0	1,1	9.989	11.481	-13,0	1,2	1,2	65.011	66.310	-2,0
Alfa Romeo	0,5	0,3	4.805	3.649	+31,7	0,6	0,4	31.332	23.502	+33,3
DS	0,3	0,3	2.888	3.672	-21,4	0,3	0,4	16.043	20.699	-22,5
Lancia/Chrysler	0,1	0,4	875	4.179	-79,1	0,1	0,4	6.493	24.841	-73,9
Others ⁴	0,0	0,0	456	457	-0,2	0,0	0,1	2.259	2.870	-21,3
Renault Group	13,0	12,1	131.091	131.738	-0,5	11,6	10,9	648.204	617.137	+5,0
Renault	7,4	6,8	74.400	74.249	+0,2	6,4	5,8	355.650	330.075	+7,7
Dacia	5,5	5,2	55.715	56.689	-1,7	5,2	5,0	288.196	284.784	+1,2
Alpine	0,1	0,1	976	800	+22,0	0,1	0,0	4.358	2.278	+91,3
Toyota Group	7,8	8,1	78.673	88.395	-11,0	8,4	8,8	466.583	502.990	-7,2
Toyota	7,1	7,5	71.900	81.474	-11,8	7,7	8,2	427.500	467.886	-8,6
Lexus	0,7	0,6	6.773	6.921	-2,1	0,7	0,6	39.083	35.104	+11,3
Hyundai Group	7,0	7,3	70.665	80.098	-11,8	7,4	7,8	414.577	444.316	-6,7
Hyundai	3,6	3,9	36.148	42.429	-14,8	3,8	4,0	210.846	227.235	-7,2
Kia	3,4	3,5	34.517	37.669	-8,4	3,7	3,8	203.731	217.081	-6,1
BMW Group	6,9	5,7	69.623	62.400	+11,6	6,8	6,3	379.647	360.548	+5,3
BMW	5,9	5,0	59.338	54.754	+8,4	5,8	5,5	324.667	314.416	+3,3
Mini	1,0	0,7	10.285	7.646	+34,5	1,0	0,8	54.980	46.132	+19,2
Mercedes-Benz	5,4	4,9	54.608	53.562	+2,0	5,0	5,1	281.585	287.167	-1,9
Mercedes	5,3	4,6	53.570	50.592	+5,9	5,0	4,8	276.936	272.933	+1,5
Smart	0,1	0,3	1.038	2.970	-65,0	0,1	0,3	4.649	14.234	-67,3
Ford	2,8	2,7	28.686	29.196	-1,7	2,9	2,9	162.605	165.835	-1,9
Volvo Cars	2,3	2,4	22.996	25.974	-11,5	2,3	2,7	126.890	154.222	-17,7
Nissan	1,6	1,8	16.074	19.965	-19,5	2,0	2,1	113.133	117.243	-3,5
SAIC Motor	1,8	1,9	18.023	21.031	-14,3	1,9	1,4	107.171	80.387	+33,3
Suzuki	1,3	1,7	13.532	18.566	-27,1	1,5	1,7	81.588	98.519	-17,2
Tesla	2,0	3,1	20.349	33.610	-39,5	1,3	2,2	70.655	125.606	-43,7
Mazda	1,2	1,4	11.728	15.416	-23,9	1,1	1,3	60.667	75.791	-20,0
Jaguar Land Rover Group	0,4	0,6	4.413	6.267	-29,6	0,5	0,6	29.756	34.990	-15,0
Land Rover	0,4	0,5	4.405	5.664	-22,2	0,5	0,6	28.823	31.389	-8,2
Jaguar	0,0	0,1	8	603	-98,7	0,0	0,1	933	3.601	-74,1
Mitsubishi	0,6	0,6	6.370	6.537	-2,6	0,5	0,6	26.717	36.208	-26,2
Honda	0,4	0,3	3.766	3.531	+6,7	0,4	0,4	22.484	21.144	+6,3

¹ACEA estimation based on total by market

²Bentley, Bugatti, Lamborghini, and MAN

³Includes Abarth

⁴Dodge, Maserati, and RAM

Source: ACEA

NEW CAR REGISTRATIONS BY MANUFACTURER
EU + EFTA + UK

	JUNE					JANUARY-JUNE				
	% share ¹		Units		% change	% share ¹		Units		% change
	2025	2024	2025	2024	25/24	2025	2024	2025	2024	25/24
Volkswagen Group	26,0	26,3	323.879	345.097	-6,1	26,6	25,7	1.810.658	1.769.789	+2,3
Volkswagen	10,6	11,1	132.092	145.414	-9,2	11,0	10,4	747.922	716.382	+4,4
Skoda	6,3	5,3	77.797	69.522	+11,9	6,1	5,5	412.339	381.390	+8,1
Audi	4,7	5,0	58.175	65.493	-11,2	4,8	5,0	328.761	345.093	-4,7
Cupra	2,1	2,0	26.569	26.075	+1,9	2,2	1,6	152.974	112.909	+35,5
Seat	1,6	2,2	19.901	29.427	-32,4	1,7	2,2	113.715	150.918	-24,7
Porsche	0,7	0,6	8.451	8.194	+3,1	0,7	0,8	49.936	58.413	-14,5
Others ²	0,1	0,1	894	972	-8,0	0,1	0,1	5.010	4.684	+7,0
Stellantis	14,5	15,7	180.907	206.358	-12,3	15,3	16,7	1.040.902	1.145.419	-9,1
Peugeot	4,9	4,4	60.664	57.097	+6,2	5,3	5,0	363.635	345.694	+5,2
Opel/Vauxhall	3,3	3,3	41.297	43.046	-4,1	3,0	3,4	205.054	233.620	-12,2
Citroen	2,8	3,3	34.471	43.252	-20,3	2,8	3,2	190.280	223.526	-14,9
Fiat ³	1,9	2,9	23.736	38.352	-38,1	2,2	2,9	150.412	197.231	-23,7
Jeep	0,9	0,9	10.772	12.183	-11,6	1,1	1,0	72.255	70.842	+2,0
Alfa Romeo	0,4	0,3	5.103	3.940	+29,5	0,5	0,4	33.116	24.844	+33,3
DS	0,3	0,3	3.476	3.782	-8,1	0,3	0,3	17.109	21.447	-20,2
Lancia/Chrysler	0,1	0,3	875	4.179	-79,1	0,1	0,4	6.500	24.841	-73,8
Others ⁴	0,0	0,0	513	527	-2,7	0,0	0,0	2.541	3.374	-24,7
Renault Group	11,4	10,9	142.115	142.916	-0,6	10,4	9,8	708.106	671.890	+5,4
Renault	6,6	6,2	81.528	81.684	-0,2	5,8	5,3	394.278	363.637	+8,4
Dacia	4,8	4,6	59.374	60.398	-1,7	4,5	4,4	308.957	305.687	+1,1
Alpine	0,1	0,1	1.213	834	+45,4	0,1	0,0	4.871	2.566	+89,8
Hyundai Group	7,5	7,8	93.451	102.335	-8,7	7,9	8,2	539.212	564.228	-4,4
Kia	3,7	3,7	45.804	48.951	-6,4	4,0	4,1	271.864	282.344	-3,7
Hyundai	3,8	4,1	47.647	53.384	-10,7	3,9	4,1	267.348	281.884	-5,2
BMW Group	7,2	6,3	89.463	82.665	+8,2	7,1	6,8	485.887	467.565	+3,9
BMW	6,0	5,4	75.061	71.026	+5,7	6,0	5,8	406.126	398.440	+1,9
Mini	1,2	0,9	14.402	11.639	+23,7	1,2	1,0	79.761	69.125	+15,4
Toyota Group	6,5	7,1	81.117	93.142	-12,9	7,0	7,5	480.466	519.134	-7,4
Toyota	6,0	6,6	74.110	86.022	-13,8	6,5	7,0	440.070	482.867	-8,9
Lexus	0,6	0,5	7.007	7.120	-1,6	0,6	0,5	40.396	36.267	+11,4
Mercedes-Benz	5,2	4,9	65.170	64.748	+0,7	5,0	5,1	341.209	350.191	-2,6
Mercedes	5,1	4,7	63.960	61.547	+3,9	4,9	4,9	335.418	334.341	+0,3
Smart	0,1	0,2	1.210	3.201	-62,2	0,1	0,2	5.791	15.850	-63,5
Ford	3,1	2,9	39.080	38.301	+2,0	3,3	3,3	224.484	226.477	-0,9
Volvo Cars	2,5	2,6	30.796	34.710	-11,3	2,5	2,8	170.110	194.959	-12,7
Nissan	2,1	2,3	26.119	29.893	-12,6	2,5	2,6	167.301	176.401	-5,2
SAIC Motor	2,1	2,4	26.359	31.589	-16,6	2,2	1,9	153.154	129.122	+18,6
Tesla	2,8	3,4	34.781	45.087	-22,9	1,6	2,4	109.879	164.569	-33,2
Suzuki	1,2	1,7	15.475	21.769	-28,9	1,4	1,7	93.668	115.649	-19,0
Mazda	1,3	1,5	15.805	19.054	-17,1	1,2	1,4	81.916	93.369	-12,3
Jaguar Land Rover Group	0,9	1,0	11.101	13.492	-17,7	1,1	1,2	72.504	83.551	-13,2
Land Rover	0,9	0,9	11.064	11.673	-5,2	1,0	1,0	69.691	69.202	+0,7
Jaguar	0,0	0,1	37	1.819	-98,0	0,0	0,2	2.813	14.349	-80,4
Honda	0,5	0,5	5.752	6.072	-5,3	0,5	0,6	37.290	41.309	-9,7
Mitsubishi	0,5	0,5	6.605	6.739	-2,0	0,4	0,5	27.894	37.667	-25,9

¹ACEA estimation based on total by market

²Bentley, Bugatti, Lamborghini, and MAN

³Includes Abarth

⁴Dodge, Maserati, and RAM

Source: ACEA