

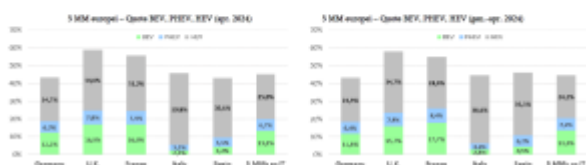
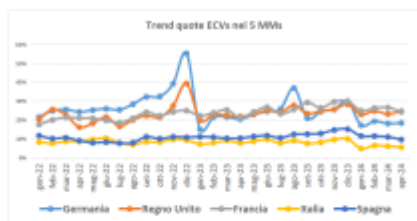
Dopo il calo del mese di marzo, il mercato dell'auto europeo torna in positivo in aprile (+12,0%), anche grazie ai due giorni lavorativi in più, con 1.080.913 veicoli immatricolati rispetto ai 965.313 di aprile 2023. Nei primi quattro mesi del 2024 l'incremento è del 6,5% con 4.476.369 unità e un saldo di 274.500 auto in più rispetto alle 4.201.904 di gennaio-aprile 2023.

Gli indici di crescita dei cinque Major Markets sono molto diversificati e vedono in testa la Spagna con +23,1%, seguita da Germania +19,8%, Francia +10,9%, Italia +7,5% e Regno Unito che cresce solo dell'1,0%. Considerando invece il primo quadrimestre, i dati sono piuttosto ravvicinati fra loro e la situazione si ribalta a favore del Regno Unito (+8,4%), seguito da Germania e Spagna (+7,8%), con Francia e Italia in ultima posizione (rispettivamente +7,0% e +6,1%). In termini di volumi, l'Italia occupa il terzo posto sia nel mese di aprile sia nel quadrimestre.

L'Italia resta poi fanalino di coda come penetrazione delle auto "con la spina" (ECV); con una quota di mercato del 5,6% (BEV 2,3% e PHEV 3,3%), il divario dagli altri quattro mercati è notevole: nel Regno Unito le ECV sono al 24,7% (BEV 16,9% e PHEV 7,8%); in Francia sono al 24,3% (BEV 16,9% e PHEV 7,4%); in Germania al 18,4% (BEV 12,2%, PHEV 6,2%); in Spagna al 9,7% (BEV 4,2% e PHEV 5,5%). Nel mercato europeo totale la quota delle ECV è pari al 20,3%, con le BEV al 13,4% (+0,3 p.p.) e le PHEV al 6,9% (-0,4 p.p.).

Anche nel quadrimestre l'Italia figura ultima tra i cinque mercati maggiori europei con una quota di vetture ECV al 6%, (BEV al 2,8% e PHEV al 3,2%), superata da Francia con ECV al 26,1% (BEV 17,7% e PHEV 8,4%), Regno Unito con ECV al 23,5% (BEV 15,7% e PHEV 7,8%), Germania con ECV al 18,2% (BEV 11,8% e PHEV 6,4%) e Spagna con ECV al 10,7% (BEV 4,5% e PHEV 6,2%).

Nel mercato europeo totale del quadrimestre, le ECV hanno il 20,6% di share, con le BEV al 13,3% (uguale al 2023) e le PHEV al 7,3% (+0,2 p.p.).



“Considerata la paralisi che si è generata sul mercato delle auto BEV e PHEV, L’UNRAE ribadisce l’urgenza della pubblicazione del DPCM in Gazzetta Ufficiale che, inspiegabilmente a distanza di quasi quattro mesi dalla presentazione e sei mesi dal primo annuncio - e dopo ben tre passaggi alla Corte dei conti - ancora non vede la luce”, dichiara il Direttore Generale dell’UNRAE Andrea Cardinali. “In tema di incentivi, l’UNRAE ritiene indispensabile per lo sviluppo della mobilità a zero emissioni che il tetto di prezzo per le auto 0-20 g/Km venga eliminato o quantomeno equiparato a quello della fascia 21-60 g/Km. Attualmente, infatti, sono esclusi dagli incentivi gran parte dei modelli disponibili sul mercato, tra i quali la maggioranza di quelli che possono usufruire di ricarica super-veloce, e sono penalizzate le aziende, che notoriamente tendono ad acquistare vetture di segmento superiore”.

“Inoltre - prosegue Cardinali - per favorire la transizione energetica, ribadiamo la necessità di intervenire sul regime fiscale delle auto aziendali in uso promiscuo, fermo agli anni '90, che penalizza le imprese italiane nel confronto con le concorrenti europee. Auspichiamo che tale revisione venga realizzata attraverso i decreti attuativi della Delega Fiscale, che scade fra un anno, al fine di rilanciare la competitività delle nostre aziende e valorizzare il contributo che le stesse, con il veloce ricambio delle loro flotte, possono fornire per accelerare il rinnovo del parco circolante”.

L’UNRAE ricorda poi che l’Italia è chiamata a conformarsi al nuovo Regolamento AFIR, entrato in vigore il 13 aprile scorso, sulla realizzazione di infrastrutture per i combustibili alternativi. Il Regolamento - con un cronoprogramma dal 2025 al 2035 - stabilisce gli obiettivi di capillarità e potenza per l’infrastruttura di ricarica elettrica e di rifornimento di idrogeno per i veicoli leggeri e pesanti, lungo le reti autostradali e le altre strade di interesse nazionale dell’Unione Europea. Sono obiettivi certamente ambiziosi, ma essenziali

per lo sviluppo della mobilità a zero emissioni, considerando - fra l'altro - che attualmente in Italia il 60% delle infrastrutture di ricarica pubblica è concentrato al Nord.

A tal fine, l'UNRAE invita il Governo a dotare il nostro Paese, quanto prima e comunque entro la scadenza prevista per fine 2024, di un Quadro Strategico Nazionale che contenga almeno gli elementi necessari richiesti dalla norma: una valutazione dello stato attuale e degli sviluppi futuri del mercato dei veicoli a combustibili alternativi e della relativa infrastruttura; gli obiettivi nazionali obbligatori per l'infrastruttura di ricarica elettrica o di rifornimento per i veicoli a idrogeno e metano liquefatto; le misure necessarie per il conseguimento dei suddetti obiettivi; le misure necessarie ad assicurare una sufficiente diffusione di punti di ricarica.

Francia - Dopo la frenata di marzo, mercato auto in crescita a doppia cifra: +10,9%

In Francia il mercato delle autovetture ad aprile ha chiuso con 146.977 vetture in aumento del 10,9% rispetto ai 132.506 dello scorso anno. Nei 4 mesi il consuntivo è di 591.879 automobili nuove, in crescita del 7,0% verso le 553.393 unità del primo quadrimestre 2023. Le BEV ad aprile crescono del 45,2% e passano da una quota del 12,9% di aprile 2023 al 16,9% di aprile 2024. Stabili in volume, le PHEV perdono 0,8 p.p. e si attestano su una rappresentatività del 7,4% portando la quota delle ECV al 24,3% (+3,2 p.p.) Le HEV, infine, segnano un'importante crescita (+48,1%) che le porta a rappresentare il 31,2% del mercato contro il 23,3% di un anno fa. Nel mese di aprile risalgono le emissioni di CO2 che ad aprile registrano 95,2 g/Km contro i 102,5 g/Km di un anno fa.

Germania - aprile in recupero con un +19,8% sulle vendite di auto nuove di un anno fa

Le vendite di auto nuove in Germania sono state 243.102 quasi un quinto in più dello stesso periodo dello scorso anno (+19,8%). Comparato con il 2019, tuttavia, risulta ancora un -21,8%. Nei primi 4 mesi, invece, il consuntivo registra un +7,8% con 937.887 unità. Sul fronte dei canali, si rileva 1/3 del mercato rappresentato dalle persone fisiche e il restante dalle persone giuridiche. Sul fronte delle alimentazioni, si registrano tendenze diverse tra le varie alternative: le BEV (-0,2%) perdono 2,5 p.p. e archiviano un 12,2% di share; le PHEV (+28,4%) guadagnano 0,4 p.p. e archiviano il 6,2% di quota portando le ECV al 18,4% di share (-2,1 p.p.). In ultimo, le HEV (+25,9%) con 1,2 p.p. in più dello scorso anno raggiungono una quota del 24,7%. Ad aprile, infine, le emissioni medie di CO2 sono pari a 124,8 g/Km, +1,2 p.p.

Regno Unito - Con 134.274 veicoli (+1,0%), il miglior aprile dal 2021

Con aprile, un mese tradizionalmente con volumi di vendita bassi perché successivo al cambio targa di marzo, arriva il ventunesimo mese di crescita per il mercato dell'auto del Regno Unito, che segna un aumento dell'1,0% rispetto a un anno fa grazie alle 134.274 immatricolazioni verso le 132.990 del 2023. Tuttavia, va sottolineato questo come il miglior risultato per il mese di aprile dal 2021. Si conferma l'impulso delle flotte (+18,5% con il 60,5% di quota) a fronte di un calo del 17,7% dei privati (-8,5 p.p.) e del 16,1% delle società. Ad aprile, crescita a doppia cifra per BEV (+10,7%) e PHEV (+22,1%) che incrementano le proprie quote rispettivamente al 16,9% e 7,8%, con le ECV (+14,1%) - quindi - al 24,7% (+2,8 p.p.). Le HEV, infine, con un incremento dei volumi dell'11,0% guadagnano 3,0 p.p. rispetto a un anno fa e si attestano al 34,0% di share. Il cumulato del primo quadrimestre archivia una crescita dell'8,4% con 679.822 vendite di autovetture contro le 627.250 di un anno fa.

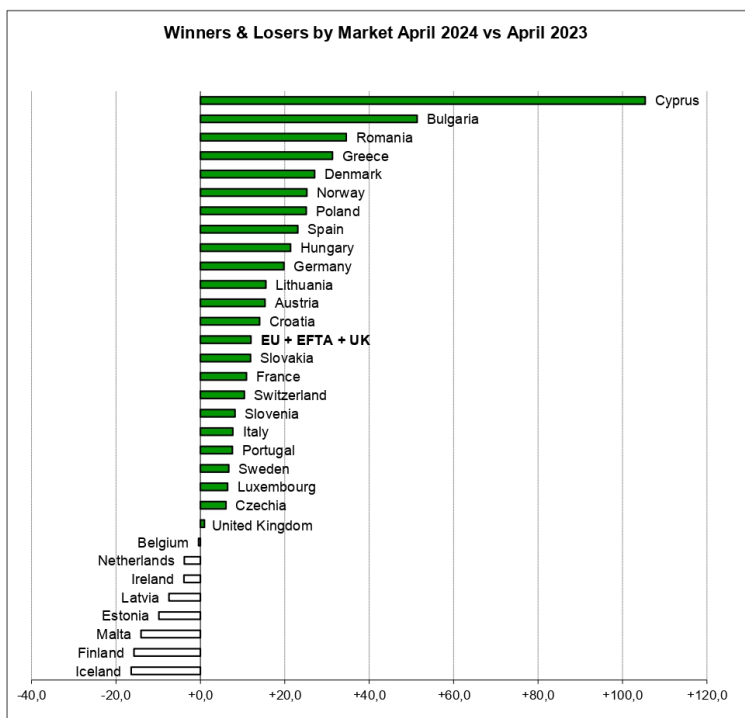
Spagna - aprile recupera il calo delle vendite di marzo e chiude a +23,1%

La Spagna chiude il mese di aprile con una crescita del 23,1% grazie alle 92.000 immatricolazioni di auto nuove che si confrontano con le 74.747 di aprile 2023. Da notare come, sommando marzo ed aprile, per eliminare l'effetto stagionale della Settimana Santa, la crescita sarebbe del 7,2%. Il quadrimestre, invece, chiude con un incremento del 7,8% con 336.726 vendite. Ad aprile segno più per BEV (+11,8%) e PHEV (+17,0%), che - tuttavia - crescono meno del mercato e quindi perdono rappresentatività archiviando rispettivamente un 4,2% e 5,5% di share, con le ECV che in totale perdono 0,7 p.p. e si fermano al 9,7% di quota. Le HEV, in ultimo, con una crescita del 38,5%, guadagnano 3,7 p.p. e chiudono il mese con un

33,1% di rappresentatività. Le emissioni di CO2 ad aprile registrano 118,9 g/Km (-0,2%) mentre nel cumulato si attestano al 117,4 g/Km (-1,42%). Ad eccezione delle società (-4,6%), il resto dei canali registra una forte crescita: (+32,3% i privati e +60,2% noleggio).

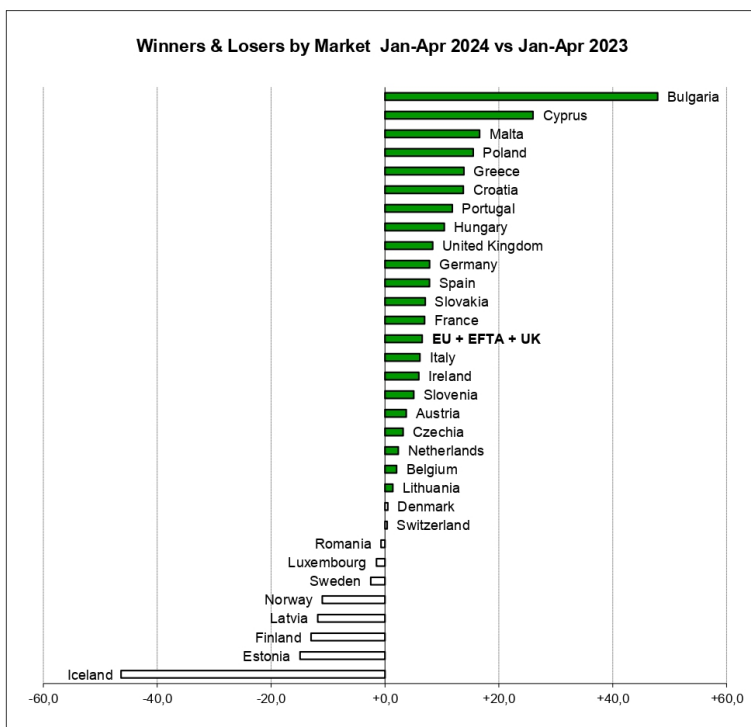


Countries	April 24/23 % Chg
Cyprus	+105,4
Bulgaria	+51,3
Romania	+34,6
Greece	+31,3
Denmark	+27,1
Norway	+25,2
Poland	+25,1
Spain	+23,1
Hungary	+21,4
Germany	+19,8
Lithuania	+15,5
Austria	+15,3
Croatia	+14,0
EU + EFTA + UK	+12,0
Slovakia	+11,9
France	+10,9
Switzerland	+10,4
Slovenia	+8,2
Italy	+7,7
Portugal	+7,6
Sweden	+6,7
Luxembourg	+6,4
Czechia	+6,1
United Kingdom	+1,0
Belgium	-0,4
Netherlands	-3,8
Ireland	-3,9
Latvia	-7,4
Estonia	-9,8
Malta	-14,1
Finland	-15,7
Iceland	-16,4





Countries	Jan-Apr 24/23 % Chg
Bulgaria	+47,9
Cyprus	+26,0
Malta	+16,6
Poland	+15,5
Greece	+13,9
Croatia	+13,8
Portugal	+11,8
Hungary	+10,4
United Kingdom	+8,4
Germany	+7,8
Spain	+7,8
Slovakia	+7,1
France	+7,0
EU + EFTA + UK	+6,5
Italy	+6,1
Ireland	+5,9
Slovenia	+5,1
Austria	+3,7
Czechia	+3,2
Netherlands	+2,3
Belgium	+2,0
Lithuania	+1,4
Denmark	+0,5
Switzerland	+0,4
Romania	-0,7
Luxembourg	-1,5
Sweden	-2,5
Norway	-11,0
Latvia	-11,8
Finland	-13,0
Estonia	-14,9
Iceland	-46,4



Fonte: ACEA
MOD_WAL REV.01 del 18.02.2020

NEW CAR REGISTRATIONS BY MARKET AND POWER SOURCE

MONTHLY

	BATTERY ELECTRIC			PLUG-IN HYBRID			HYBRID ELECTRIC ¹			OTHERS ²			PETROL			DIESEL			TOTAL		
	April 2024	April 2023	% change 2024/2023	April 2024	April 2023	% change 2024/2023	April 2024	April 2023	% change 2024/2023	April 2024	April 2023	% change 2024/2023	April 2024	April 2023	% change 2024/2023	April 2024	April 2023	% change 2024/2023	April 2024	April 2023	% change 2024/2023
Austria	3.232	3.395	-4,8	1.344	1.345	-0,1	4.493	3.965	+13,3	1	2	-50,0	8.070	6.355	+27,0	4.197	3.442	+21,9	21.337	15.504	+37,6
Belgium	9.181	6.486	+41,6	6.404	7.770	-17,6	3.595	2.648	+35,8	379	397	-4,5	17.943	18.601	-3,5	2.197	3.970	-44,7	39.699	39.872	-0,4
Bulgaria	174	108	+61,1	37	24	+54,2	84	28	+200,0	11	3	+266,7	3.307	2.125	+55,6	630	516	+22,1	4.243	2.804	+51,3
Croatia	35	118	-70,3	105	103	+1,9	1.914	1.469	+30,3	65	161	-59,6	3.866	3.173	+21,8	1.279	1.346	-5,0	7.284	6.370	+14,0
Cyprus	77	16	+381,3	61	22	+177,3	784	236	+232,2	0	0		655	468	+40,0	31	41	-24,4	1.608	783	+105,4
Czechia	586	472	+24,2	404	369	+17,6	4.234	2.994	+41,4	399	348	+14,7	9.367	8.636	+8,5	4.506	4.610	-2,3	19.546	18.429	+6,1
Denmark	6.580	3.466	+89,8	772	1.518	-49,1	2.458	2.399	+2,5	0	0		5.011	4.041	+24,0	501	634	-21,0	15.322	12.058	+27,1
Estonia	82	112	-26,8	60	30	+100,0	780	707	+10,3	17	8	+112,5	510	813	-37,3	285	253	+12,6	1.734	1.923	-9,8
Finland	1.677	2.347	-28,5	1.198	1.673	-28,4	2.126	1.897	+12,1	12	36	-66,7	854	1.030	-17,1	289	322	-10,2	6.156	7.305	-15,7
France	24.650	17.113	+43,5	10.867	10.882	-0,1	45.798	30.933	+48,1	6.839	6.215	+10,0	47.245	53.478	-11,7	11.378	13.885	-18,1	146.977	132.506	+10,9
Germany	29.686	29.740	-0,2	15.135	11.787	+28,4	60.047	47.681	+25,9	1.206	1.082	+11,5	90.729	78.519	+15,6	46.317	38.138	+21,5	243.102	202.947	+19,8
Greece	604	463	+30,5	783	434	+80,4	4.523	3.017	+49,9	218	359	-39,3	6.063	4.768	+27,2	1.254	1.198	+4,7	13.445	10.239	+31,3
Hungary	719	402	+78,9	488	426	+14,6	4.765	3.375	+41,2	22	65	-66,2	3.131	3.070	+2,0	1.277	1.233	+3,6	10.402	8.571	+21,4
Ireland	1.088	1.863	-41,6	1.042	841	+23,9	1.506	1.543	-2,4	0	0		2.656	2.928	-9,3	2.273	1.737	+30,9	8.565	8.912	-3,9
Italy	3.190	3.986	-20,0	4.467	5.947	-24,9	53.526	43.605	+22,8	12.532	10.540	+18,9	42.211	37.009	+14,1	19.392	24.577	-21,1	135.318	125.664	+7,7
Latvia	101	159	-36,5	47	36	+30,2	514	405	+26,9	29	26	+11,5	594	792	-25,0	220	210	+4,8	1.505	1.626	-7,4
Lithuania	214	197	+8,6	95	107	-11,2	1.193	754	+58,2	68	45	+51,1	728	979	-25,6	405	258	+57,0	2.703	2.340	+15,5
Luxembourg	1.254	765	+63,9	301	402	-25,1	829	716	+15,8	0	0		1.437	1.594	-9,8	624	699	-10,7	4.445	4.176	+6,4
Malta	224	110	+103,6	53	165	-67,9	160	213	-24,9	0	0		296	369	-19,8	86	96	-10,4	819	953	-14,1
Netherlands	9.092	8.299	+9,6	4.004	3.830	+4,5	8.604	7.261	+18,5	214	112	+91,1	5.984	9.553	-37,4	534	504	+6,0	28.432	29.559	-3,8
Poland	1.264	1.231	+2,7	1.182	1.166	+1,4	20.611	12.391	+66,3	1.461	1.029	+42,0	15.442	15.932	-3,1	4.426	3.737	+18,4	44.386	35.486	+25,1
Portugal	2.823	2.006	+40,7	2.189	1.906	+14,8	3.172	2.583	+22,8	1.271	992	+29,4	6.595	6.757	-2,4	1.279	1.673	-23,1	17.329	16.107	+7,6
Romania	728	881	-17,4	0	0		5.028	2.836	+77,3	1.394	1.186	+17,5	4.314	3.642	+18,5	1.812	1.320	+37,3	13.276	9.865	+34,6
Slovakia	229	175	+30,9	158	186	-15,1	2.245	1.910	+17,5	162	117	+38,5	3.547	3.315	+7,0	1.370	1.189	+15,2	7.711	6.892	+11,9
Slovenia	237	307	-22,8	145	99	+46,5	433	651	-33,5	33	48	-31,3	2.983	2.366	+26,1	863	867	-0,5	4.694	4.338	+8,2
Spain	3.842	3.436	+11,8	5.060	4.326	+17,0	30.439	21.973	+38,5	3.427	1.452	+136,0	40.232	32.410	+24,1	9.000	11.150	-19,3	92.000	74.747	+23,1
Sweden	6.801	6.929	-1,9	5.717	4.549	+25,7	2.131	1.716	+24,2	645	575	+12,2	5.177	4.739	+9,2	1.506	2.065	-27,8	21.977	20.552	+6,7
EUROPEAN UNION	108.552	94.581	+14,8	62.148	59.941	+3,7	265.992	189.906	+33,1	30.405	24.788	+22,7	328.967	306.462	+7,3	117.931	117.890	+0,0	913.995	803.568	+13,7
Iceland	157	475	-66,9	234	200	+17,0	277	453	-38,9	0	0		259	233	+11,2	435	268	+62,3	1.362	1.629	-16,4
Norway	10.051	7.471	+34,5	178	703	-74,7	520	399	+30,3	0	0		136	112	+21,4	356	291	+22,3	11.241	8.976	+25,2
Switzerland	3.179	3.375	-5,8	1.713	1.443	+18,7	6.380	5.061	+26,1	1	6	-83,3	6.716	6.617	+1,5	2.052	1.648	+24,5	20.041	18.150	+10,4
EFTA	13.387	11.321	+18,2	2.125	2.346	-9,4	7.177	5.913	+21,4	1	6	-83,3	7.111	6.962	+2,1	2.943	2.267	+28,8	32.644	28.755	+13,5
United Kingdom	22.717	20.522	+10,7	10.493	8.595	+22,1	46.685	41.163	+11,0	0	0		51.210	56.885	-10,0	4.169	5.825	-28,4	134.274	132.990	+1,0
EU + EFTA + UK	144.656	126.424	+14,4	74.766	70.882	+5,5	318.854	246.982	+29,1	30.406	24.794	+22,6	387.288	370.309	+4,6	124.943	125.922	-0,8	1.080.913	965.313	+12,0

¹ Includes full and mild hybrids

² Includes fuel cell electric vehicles (FCEVs), natural gas vehicles (NGVs), LPG, E85/ethanol and other fuels

Source: ACEA

NEW CAR REGISTRATIONS BY MARKET AND POWER SOURCE
YEAR TO DATE

	BATTERY ELECTRIC			PLUG-IN HYBRID			HYBRID ELECTRIC ¹			OTHERS ²			PETROL			DIESEL			TOTAL		
	Jan-Apr 2024	Jan-Apr 2023	% change 24/23	Jan-Apr 2024	Jan-Apr 2023	% change 24/23	Jan-Apr 2024	Jan-Apr 2023	% change 24/23	Jan-Apr 2024	Jan-Apr 2023	% change 24/23	Jan-Apr 2024	Jan-Apr 2023	% change 24/23	Jan-Apr 2024	Jan-Apr 2023	% change 24/23	Jan-Apr 2024	Jan-Apr 2023	% change 24/23
Austria	14.034	14.830	-4,1	5.625	5.737	-2,0	19.452	16.647	+16,8	11	4	+175,0	28.590	28.316	+1,0	16.888	15.222	+11,1	84.600	81.556	+3,7
Belgium	40.272	27.265	+47,7	33.899	30.351	+11,7	16.368	12.585	+30,1	1.494	1.425	+4,8	73.199	80.970	-9,6	9.607	18.760	-48,8	174.839	171.356	+2,0
Bulgaria	626	588	+6,5	170	73	+132,9	300	169	+77,5	110	37	+197,3	12.018	8.054	+49,2	2.537	1.736	+46,1	15.761	10.657	+47,9
Croatia	229	684	-66,5	466	336	+38,7	6.275	4.214	+48,9	525	562	-6,6	10.785	10.063	+7,2	4.416	4.092	+7,9	22.696	19.951	+13,8
Cyprus	393	194	+102,6	253	132	+91,7	2.750	1.626	+69,1	0	0		2.506	2.681	-6,5	171	187	-8,6	6.073	4.820	+26,0
Czechia	1.893	1.795	+5,5	1.694	1.610	+5,2	15.836	12.607	+25,6	1.731	1.357	+27,6	39.464	40.003	-1,3	16.533	17.398	-5,0	77.151	74.770	+3,2
Denmark	21.781	15.360	+41,8	2.515	5.421	-53,6	10.166	10.270	-1,0	0	0		16.123	18.673	-13,7	1.677	2.280	-26,4	52.262	52.004	+0,5
Estonia	399	357	+11,8	242	161	+50,3	2.720	2.972	-8,5	52	25	+108,0	1.924	3.114	-38,2	1.113	952	+16,9	6.450	7.581	-14,9
Finland	6.444	8.934	-27,9	5.386	5.513	-3,3	8.193	7.953	+3,0	88	142	-38,0	3.278	4.524	-27,5	1.215	1.208	+0,6	24.604	28.274	-13,0
France	104.673	81.972	+27,7	49.442	47.398	+4,3	170.743	124.620	+37,0	26.377	22.946	+15,0	195.928	215.440	-9,1	44.716	61.017	-26,7	591.879	553.393	+7,0
Germany	111.005	124.476	-10,8	60.120	49.332	+21,9	233.974	203.917	+14,7	5.705	4.573	+24,8	349.312	325.069	+7,5	177.771	162.398	+9,5	937.867	869.765	+7,8
Greece	2.184	1.855	+17,7	2.795	2.200	+27,0	18.216	12.194	+49,4	865	1.248	-30,7	20.907	19.693	+6,2	5.146	6.821	-24,6	50.113	44.011	+13,9
Hungary	3.008	2.053	+46,5	1.972	1.827	+7,9	20.186	15.391	+31,2	55	291	-81,1	12.311	14.172	-13,1	4.547	4.374	+4,0	42.079	38.108	+10,4
Ireland	9.020	11.160	-19,2	6.382	5.467	+16,7	15.527	14.227	+9,1	0	0		23.402	21.185	+10,5	16.718	15.004	+11,3	71.049	67.063	+5,9
Italy	16.515	20.335	-18,8	18.882	24.915	-24,2	225.616	196.425	+14,9	55.872	50.483	+10,7	162.236	153.664	+5,6	87.173	106.609	-18,2	586.294	552.431	+6,1
Latvia	394	560	-30,0	161	111	+45,0	1.874	1.736	+7,9	141	108	+30,6	2.018	2.614	-22,8	864	1.019	-15,2	5.422	6.148	-11,8
Lithuania	570	618	-7,8	458	288	+59,0	4.065	3.160	+28,6	217	162	+34,0	2.717	3.731	-27,2	1.113	1.057	+5,3	9.140	9.016	+1,4
Luxembourg	4.220	3.278	+28,7	1.420	1.615	-12,1	3.591	3.233	+11,1	0	0		5.332	6.082	-12,3	2.503	3.117	-19,7	17.066	17.325	-1,5
Malta	931	367	+153,7	199	468	-57,5	573	539	+6,3	0	1	-100,0	1.089	934	+16,6	170	231	-26,4	2.962	2.540	+16,6
Netherlands	39.147	33.413	+17,2	18.259	17.428	+4,8	38.219	29.218	+30,8	936	575	+62,8	32.405	45.197	-28,3	1.476	1.633	-9,6	130.442	127.464	+2,3
Poland	5.495	5.326	+2,4	4.951	4.301	+15,1	85.462	59.322	+44,1	5.885	4.264	+38,0	66.882	70.283	-6,3	15.447	15.021	+2,8	183.082	158.517	+15,5
Portugal	12.247	10.405	+17,7	9.301	7.389	+25,9	12.290	11.267	+9,1	6.015	3.051	+97,1	30.370	26.482	+14,7	6.150	9.703	-36,6	76.373	68.297	+11,8
Romania	4.128	4.021	+2,7	0	0		16.273	12.678	+28,4	4.193	6.989	-40,0	14.778	17.784	-16,9	7.132	5.359	+33,1	46.504	46.831	-0,7
Slovakia	828	572	+44,8	752	681	+10,4	9.256	7.805	+18,6	677	617	+9,7	14.453	14.578	-0,87	5.136	4.794	+7,1	31.102	29.047	+7,1
Slovenia	1.141	1.453	-21,5	376	393	-4,3	2.062	2.633	-21,7	134	222	-39,6	11.725	9.979	+17,5	3.249	3.108	+4,5	18.687	17.788	+5,1
Spain	15.219	14.009	+8,6	20.759	19.203	+8,1	119.440	94.296	+26,7	10.814	6.661	+62,3	137.190	134.756	+1,8	33.304	43.430	-23,3	336.726	312.315	+7,8
Sweden	25.266	29.830	-15,3	19.866	17.360	+14,4	7.707	7.782	-1,0	2.859	2.152	+32,8	19.590	18.725	+4,6	6.512	8.036	-19,0	81.799	83.895	-2,5
EUROPEAN UNION	441.992	415.510	+6,4	266.345	249.710	+6,7	1.067.134	869.446	+22,7	124.755	107.895	+15,6	1.369.532	1.296.776	+5,6	473.284	515.596	-8,2	3.683.042	3.454.923	+6,6
Iceland	575	2.075	-72,3	537	663	-19,0	513	1.033	-50,3	0	2	-100,0	380	634	-40,1	743	716	+3,8	2.748	5.123	-46,4
Norway	30.124	31.702	-5,0	629	2.242	-71,9	1.553	2.259	-31,3	0	0		332	452	-26,5	855	984	-13,1	33.493	37.639	-11,0
Switzerland	13.603	13.625	-0,2	7.042	6.648	+5,9	24.057	21.304	+12,9	11	44	-75,0	25.022	28.119	-11,0	7.529	7.229	+4,1	77.264	76.969	+0,4
EFTA	44.302	47.402	-5,5	8.208	9.553	-14,1	26.123	24.596	+6,2	11	46	-76,1	25.734	28.205	-11,9	9.127	8.929	+2,2	113.505	119.731	-5,2
United Kingdom	107.031	96.755	+10,6	53.052	40.360	+31,4	235.924	197.214	+19,6	0	0		263.030	267.444	-1,7	20.765	25.477	-18,4	679.822	627.250	+8,4
EU + EFTA + UK	593.325	559.667	+6,0	327.605	299.623	+9,3	1.329.181	1.091.256	+21,8	124.766	107.941	+15,6	1.598.296	1.593.425	+0,3	503.196	549.992	-8,5	4.476.369	4.201.904	+6,5

¹ Includes full and mild hybrids

² Includes fuel cell electric vehicles (FCEVs), natural gas vehicles (NGVs), LPG, E85/ethanol and other fuels

Source: ACEA

NEW CAR REGISTRATIONS BY MANUFACTURER
EUROPEAN UNION

	APRIL					JANUARY-APRIL				
	% share ¹		Units		% change	% share ¹		Units		% change
	2024	2023	2024	2023	24/23	2024	2023	2024	2023	24/23
Volkswagen Group	27,8	27,4	254.019	219.869	+15,5	25,7	26,1	944.980	902.449	+4,7
Volkswagen	11,5	11,4	105.182	91.727	+14,7	10,3	10,9	380.008	376.884	+0,8
Skoda	5,7	5,7	52.238	45.423	+15,0	5,8	5,5	215.328	190.494	+13,0
Audi	4,8	5,7	43.971	45.505	-3,4	4,7	5,4	171.342	186.297	-8,0
Seat	3,2	2,2	29.022	18.032	+60,9	2,4	2,2	87.503	75.631	+15,7
Cupra	1,6	1,6	14.662	12.711	+15,4	1,5	1,3	55.671	45.318	+22,8
Porsche	0,9	0,7	8.370	5.890	+42,1	0,9	0,7	33.002	25.447	+29,7
Others ²	0,1	0,1	575	581	-1,1	0,1	0,1	2.125	2.378	-10,6
Stellantis	16,7	18,6	152.236	149.750	+1,7	18,4	19,1	676.411	660.987	+2,3
Peugeot	5,0	5,7	45.984	46.013	-0,1	5,6	6,0	207.332	207.319	+0,01
Citroen	3,3	3,1	30.468	25.264	+20,6	3,7	3,4	135.069	117.778	+14,7
Fiat ³	3,1	3,6	28.073	28.595	-1,8	3,3	3,6	122.513	125.262	-2,2
Opel/Vauxhall	2,9	3,6	26.350	29.135	-9,6	3,2	3,5	118.575	121.494	-2,4
Jeep	1,1	1,1	9.779	8.471	+15,4	1,2	1,1	43.813	38.963	+12,4
Lancia/Chrysler	0,4	0,4	3.819	3.570	+7,0	0,5	0,4	16.806	14.705	+14,3
Alfa Romeo	0,4	0,5	4.087	4.300	-5,0	0,4	0,5	16.103	16.154	-0,3
DS	0,3	0,5	3.151	3.770	-16,4	0,4	0,5	14.233	16.489	-13,7
Others ⁴	0,1	0,1	525	632	-16,9	0,1	0,1	1.967	2.823	-30,3
Renault Group	11,1	11,4	101.440	91.419	+11,0	10,5	10,9	387.425	377.318	+2,7
Renault	5,9	6,3	54.107	50.242	+7,7	5,4	5,8	198.298	198.917	-0,3
Dacia	5,1	5,1	46.978	40.976	+14,6	5,1	5,1	187.975	177.815	+5,7
Alpine	0,0	0,0	355	201	+76,6	0,0	0,0	1.152	586	+96,6
Toyota Group	8,0	6,2	73.135	49.636	+47,3	8,1	7,0	298.083	240.952	+23,7
Toyota	7,5	5,8	68.758	46.296	+48,5	7,6	6,6	281.404	229.307	+22,7
Lexus	0,5	0,4	4.377	3.340	+31,0	0,5	0,3	16.679	11.645	+43,2
BMW Group	6,6	6,7	60.239	54.039	+11,5	6,5	6,3	238.778	218.767	+9,1
BMW	5,9	5,5	53.635	44.203	+21,3	5,6	5,1	206.743	177.020	+16,8
Mini	0,7	1,2	6.603	9.836	-32,9	0,9	1,2	32.035	41.747	-23,3
Mercedes-Benz	5,0	5,5	46.112	44.263	+4,2	5,0	5,5	185.893	189.834	-2,1
Mercedes	4,8	5,2	43.951	42.129	+4,3	4,8	5,3	178.040	182.044	-2,2
Smart	0,2	0,3	2.161	2.134	+1,3	0,2	0,2	7.853	7.790	+0,8
Hyundai Group	3,9	5,1	35.911	41.099	-12,6	3,9	4,5	143.941	154.107	-6,6
Hyundai	4,2	4,0	38.492	32.062	+20,1	4,0	4,0	146.883	138.494	+6,1
Kia	3,9	5,1	35.911	41.099	-12,6	3,9	4,5	143.941	154.107	-6,6
Ford	3,0	3,7	27.264	29.990	-9,1	3,0	3,7	109.346	129.470	-15,5
Volvo Cars	2,9	2,0	26.614	16.279	+63,5	2,8	2,0	101.577	70.076	+45,0
Nissan	1,7	1,7	15.200	13.299	+14,3	2,2	2,0	82.377	68.238	+20,7
Tesla	1,2	1,4	11.254	10.928	+3,0	2,1	2,3	77.187	80.364	-4,0
Suzuki	1,7	1,4	15.152	11.011	+37,6	1,8	1,4	64.999	47.746	+36,1
Mazda	1,3	1,1	11.630	9.053	+28,5	1,3	1,4	48.026	49.902	-3,8
SAIC Motor	1,2	1,2	11.004	9.862	+11,6	1,2	1,0	45.498	33.544	+35,6
Mitsubishi	0,4	0,4	3.550	2.937	+20,9	0,7	0,3	25.036	11.192	+123,7
Jaguar Land Rover Group	0,6	0,7	5.907	5.463	+8,1	0,6	0,7	22.578	22.484	+0,4
Land Rover	0,6	0,6	5.286	4.781	+10,6	0,5	0,6	20.117	19.128	+5,2
Jaguar	0,1	0,1	621	682	-8,9	0,1	0,1	2.461	3.356	-26,7
Honda	0,4	0,2	3.769	1.476	+155,4	0,4	0,3	14.586	8.966	+62,7

¹ACEA estimation based on total by market

²Bentley, Bugatti, Lamborghini and MAN

³Includes Abarth

⁴Dodge, Maserati and RAM

Source: ACEA

NEW CAR REGISTRATIONS BY MANUFACTURER

EU + EFTA + UK

	APRIL					JANUARY-APRIL				
	% share ¹		Units		% change	% share ¹		Units		% change
	2024	2023	2024	2023	24/23	2024	2023	2024	2023	24/23
Volkswagen Group	27,8	27,3	300.598	263.710	+14,0	25,2	25,8	1.128.943	1.085.261	+4,0
Volkswagen	11,3	11,1	122.489	107.057	+14,4	10,0	10,6	446.319	443.582	+0,6
Skoda	5,6	5,5	60.794	52.980	+14,7	5,5	5,3	247.917	221.032	+12,2
Audi	5,2	6,1	56.057	59.074	-5,1	4,9	5,7	220.297	238.230	-7,5
Seat	3,1	2,1	33.167	20.331	+63,1	2,3	2,1	103.764	89.050	+16,5
Cupra	1,6	1,6	16.862	15.211	+10,9	1,5	1,3	66.088	54.749	+20,7
Porsche	1,0	0,9	10.436	8.237	+26,7	0,9	0,8	41.591	35.289	+17,9
Others ²	0,1	0,1	792	820	-3,4	0,1	0,1	2.967	3.329	-10,9
Stellantis	15,4	17,5	166.534	168.998	-1,5	17,1	17,7	764.604	743.243	+2,9
Peugeot	4,7	5,4	50.801	51.971	-2,3	5,3	5,5	235.053	230.842	+1,8
Opel/Vauxhall	2,9	3,9	31.049	37.332	-16,8	3,4	3,7	153.082	153.785	-0,5
Citroen	3,0	2,9	32.862	27.721	+18,5	3,3	3,1	147.650	130.778	+12,9
Fiat ³	2,7	3,1	29.613	30.296	-2,3	2,9	3,2	130.833	133.923	-2,3
Jeep	0,9	0,9	10.260	8.735	+17,5	1,1	1,0	47.251	40.943	+15,4
Alfa Romeo	0,4	0,5	4.275	4.559	-6,2	0,4	0,4	16.851	17.083	-1,4
Lancia/Chrysler	0,4	0,4	3.819	3.570	+7,0	0,4	0,4	16.806	14.707	+14,3
DS	0,3	0,4	3.252	4.069	-20,1	0,3	0,4	14.787	17.779	-16,8
Others ⁴	0,1	0,1	603	745	-19,1	0,1	0,1	2.291	3.403	-32,7
Renault Group	10,1	10,2	109.391	97.986	+11,6	9,4	9,6	422.612	404.535	+4,5
Renault	5,4	5,5	58.841	53.206	+10,6	4,9	5,1	219.587	212.403	+3,4
Dacia	4,6	4,6	50.153	44.553	+12,6	4,5	4,6	201.649	191.422	+5,3
Alpine	0,0	0,0	397	227	+74,9	0,0	0,0	1.376	710	+93,8
Hyundai Group	8,5	9,3	91.361	89.717	+1,8	8,3	8,9	369.739	371.886	-0,6
Kia	4,1	5,2	44.743	50.062	-10,6	4,2	4,7	187.894	198.633	-5,4
Hyundai	4,3	4,1	46.618	39.655	+17,6	4,1	4,1	181.845	173.253	+5,0
Toyota Group	7,8	6,2	84.329	59.405	+42,0	7,7	7,0	345.684	293.298	+17,9
Toyota	7,2	5,7	78.347	55.029	+42,4	7,2	6,6	323.007	277.692	+16,3
Lexus	0,6	0,5	5.982	4.376	+36,7	0,5	0,4	22.677	15.606	+45,3
BMW Group	6,9	6,9	74.551	66.787	+11,6	6,9	6,6	309.305	276.164	+12,0
BMW	6,0	5,5	65.357	53.044	+23,2	5,8	5,2	261.304	217.516	+20,1
Mini	0,9	1,4	9.194	13.743	-33,1	1,1	1,4	48.002	58.648	-18,2
Ford	3,3	4,3	36.066	41.337	-12,8	3,4	4,3	152.552	179.990	-15,2
Mercedes-Benz	5,0	5,4	54.160	51.659	+4,8	3,2	3,5	145.400	148.962	-2,4
Mercedes	4,8	5,1	51.884	49.474	+4,9	3,1	3,4	139.453	143.505	-2,8
Smart	0,2	0,2	2.276	2.185	+4,2	0,1	0,1	5.947	5.457	+9,0
Volvo Cars	3,1	2,2	33.767	21.242	+59,0	2,8	2,2	125.891	91.207	+38,0
Nissan	2,0	2,0	21.692	18.990	+14,2	2,8	2,4	124.475	101.456	+22,7
Tesla	1,3	1,5	13.951	14.278	-2,3	2,2	2,6	100.124	108.737	-7,9
Suzuki	1,6	1,3	17.318	12.957	+33,7	1,7	1,4	76.049	57.645	+31,9
SAIC Motor	1,6	1,6	17.091	15.135	+12,9	1,7	1,4	75.912	59.986	+26,6
Mazda	1,3	1,2	13.742	11.721	+17,2	1,3	1,5	58.896	62.823	-6,3
Jaguar Land Rover Group	1,1	1,1	12.286	10.880	+12,9	1,3	1,2	57.114	49.320	+15,8
Land Rover	1,0	1,0	10.327	9.476	+9,0	1,0	1,0	46.497	41.801	+11,2
Jaguar	0,2	0,1	1.959	1.404	+39,5	0,2	0,2	10.617	7.519	+41,2
Honda	0,5	0,4	5.887	3.935	+49,6	0,7	0,5	30.017	20.081	+49,5
Mitsubishi	0,3	0,3	3.771	3.147	+19,8	0,6	0,3	26.105	11.819	+120,9

¹ACEA estimation based on total by market

²Bentley, Bugatti, Lamborghini and MAN

³Includes Abarth

⁴Dodge, Maserati and RAM

Source: ACEA

© riproduzione riservata pubblicato il 22 / 05 / 2024