

Si sono chiusi dopo quattro giorni i primi test invernali della Formula 1 2015. In totale sono stati percorsi 2294 giri. Lo scorso anno, nello stesso periodo, i giri percorsi furono 1470, con 11 squadre in pista invece delle otto di quest'anno. Il tempo più veloce nel 2014 è stato di 1m23.276s (Kevin Magnussen, McLaren), mentre quest'anno Raikkonen (Ferrari) ha chiuso con il tempo più veloce di 1m20.841s, sottolineando un enorme aumento delle prestazioni e dell'affidabilità rispetto a un anno fa. Ogni Scuderia ha a disposizione, per tutti i test della stagione 2015, un totale di 135 set di pneumatici. Altre due sessioni di test di quattro giorni si terranno a Barcellona, dal 19 al 22 febbraio e dal 26 febbraio al 1° marzo.

Paul Hembery, Direttore Motorsport Pirelli: "I quattro giorni di test a Jerez si sono svolti in modo abbastanza tranquillo; tutte le squadre presenti hanno effettuato molti più giri rispetto ai test dello scorso anno: dato che dimostra lo straordinario ritmo di sviluppo della tecnologia ibrida. Abbiamo sperimentato condizioni atmosferiche diverse su una pista molto abrasiva e non abbiamo incontrato nessun problema, con commenti generalmente positivi da parte dei piloti. Dal punto di vista delle gomme, le due sessioni di Barcellona di fine mese saranno più rappresentative, sempre che il meteo resti favorevole. Il prototipo di mescola hard "invernale" che abbiamo messo a disposizione - una mescola appositamente creata, con un warm-up più veloce - è stato chiaramente apprezzato; i piloti, infatti, lo hanno testato molto. E' chiaro che le nuove vetture si sono già molto evolute rispetto al 2014, e prevediamo che ci saranno ulteriori miglioramenti da qui a Melbourne".

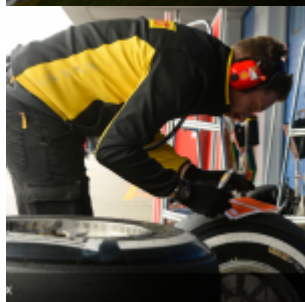
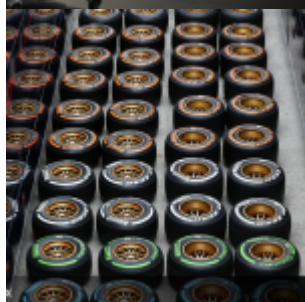
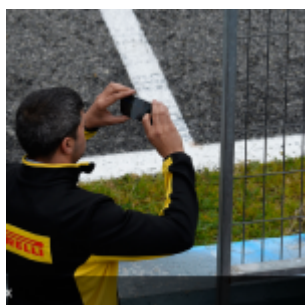
- Numero complessivo di set portati a Jerez: 284
- 5 supersoft; 37 soft; 120 medium; 57 hard; 40 intermediate; 25 full wet
- Numero complessivo di set utilizzati: 155
- 0 supersoft, 21 soft, 83 medium, 29 hard, 16 intermediate, 6 full wet

✘ Pirelli ha portato a Jerez anche 16 set del prototipo di pneumatico "winter hard". Ciascuna scuderia ha a disposizione due treni di questa particolare gomma per tutte e tre le sessioni di prove pre-campionato. Si tratta di un pneumatico prototipo, creato esclusivamente per i test, e non fa parte della gamma P Zero per la stagione 2015. E' una mescola hard, con un basso working range che le consente di raggiungere in breve tempo le massime prestazioni anche quando fa freddo: particolarmente adatto alle condizioni meteorologiche europee nel mese di febbraio.

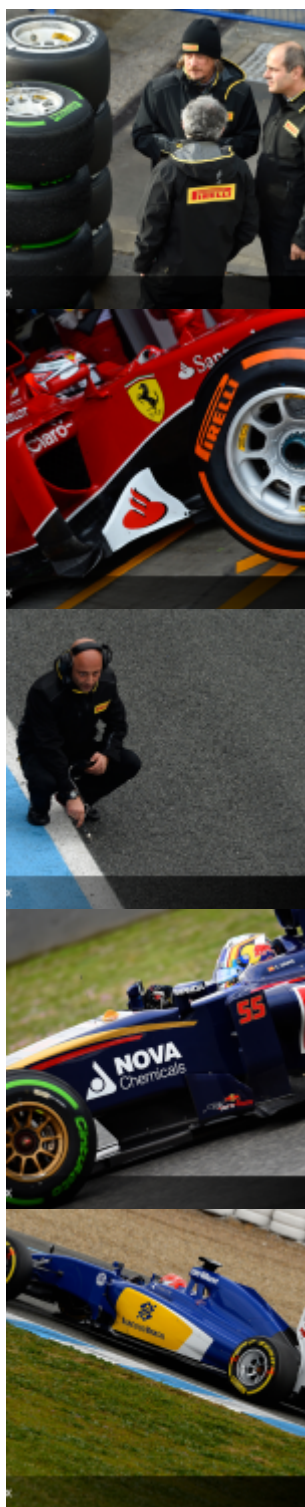
Test F1 pre-stagione: molto positivo il primo feedback dei piloti sui pneumatici 2015 | 2



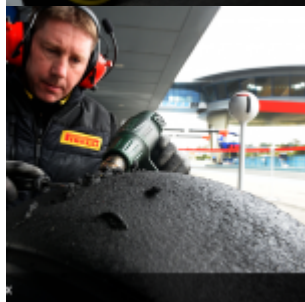
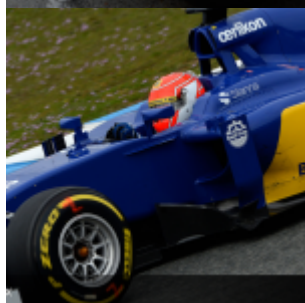
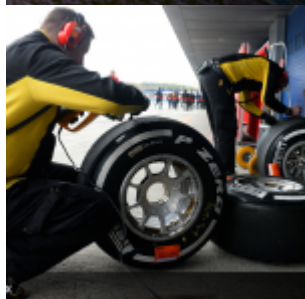
Test F1 pre-stagione: molto positivo il primo feedback dei piloti sui pneumatici 2015 | 3



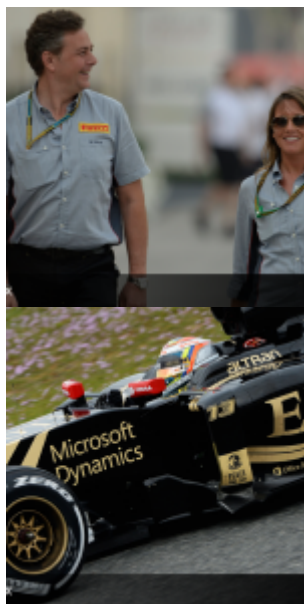
Test F1 pre-stagione: molto positivo il primo feedback dei piloti sui pneumatici 2015 | 4



Test F1 pre-stagione: molto positivo il primo feedback dei piloti sui pneumatici 2015 | 5



Test F1 pre-stagione: molto positivo il primo feedback dei piloti sui pneumatici 2015 | 6



© riproduzione riservata
pubblicato il 5 / 02 / 2015